



CERTIFICAT DE SECRETARIA

Àngela Garcia Fayos, Secretària General de l'Ajuntament d'Albaida (València), en l'exercici de les funcions assignades en aquest Ajuntament, CERTIFIQUE: Que pel Ple de l'Ajuntament d'Albaida, en sessió ordinària de data 23 de maig de 2024, s'ha adoptat l'acord que tot seguit es transcriu:

Xavier Palop De la Vega, Regidor delegat de l'Àrea A. d'Hisenda, Personal i Urbanisme, segons Resolució núm.2024-0093, de 31.10.2024, (BOP núm. 30, de 12.02.2024), vist l'expedient que instrueix aquest Ajuntament en relació amb l'assumpte de referència, eleva a la Comissió Informativa Permanent d'Urbanisme, Medi Ambient i Polítiques de Sostenibilitat perquè emeta preceptiu dictamen, abans de la inclusió en l'ordre del dia de la pròxima sessió del Ple de la Corporació (art.82.2 del Reial Decret 2568/1986, de 28 de novembre, pel qual s'aprova el Reglament d'Organització, Funcionament i Règim Jurídic de les Entitats Locals) la següent PROPOSTA D'ACORD sobre la base dels següents,

ANTECEDENTS DE FET

1. Amb data 20 de desembre de 2023, per mitjà de Registre d'Entrada nº2023-E-RC- 4510, la Direcció General de Prevenció d'Incendis Forestals de la Generalitat va remetre a aquest Ajuntament el càlcul que ha realitzat d'ofici de la cartografia de la interfície urbana-forestal del terme municipal d'Albaida.

2. La Disposició Addicional Setena del Decret Legislatiu 1/2021, de 18 de juny, del Consell relatiu a l'aprovació del text refós de la Llei d'Ordenació del Territori, Urbanisme i Paisatge (LOTUP), indica que els ajuntaments de municipis amb sòls forestals hauran d'identificar i delimitar cartogràficament qualsevol urbanització, nucli de població, edificació o instal·lació susceptible de patir risc d'incendi forestal per estar situades en terrenys forestals o en zona d'influència forestal (cartografia que haurà de ser aprovada per acord del ple de la corporació).

3. Amb data 11 de març de 2024, per mitjà de Registre d'Entrada nº2023-E-RC-1097, la Direcció General de Prevenció d'Incendis Forestals de la Generalitat reitera a aquest ajuntament la necessitat de fer entrega de la delimitació cartogràfica de la interfície urbana-forestal del terme municipal d'Albaida, tot i advertint que no entregar aquesta cartografia aprovada pel Ple Municipal dintre del termini previst en la Disposició Addicional Sèptima del Decret Legislatiu 1/2021 pot suposar la comissió d'una infracció de caràcter administratiu.

4. Consta a l'expedient informe tècnic de l'enginyer forestal David Belda Miró, en el que s'indica que, una vegada revisada la cartografia de la interfície urbana-forestal aportada per la pròpia Direcció General de Prevenció d'Incendis Forestals, cal incorporar a aquesta diversos elements, els quals han sigut incorporats en els plànols que consten en l'expedient i, una vegada realitzades aquestes modificacions, es considera que la cartografia és adequada a allò previst en el Decret Legislatiu 1/2021, de 18 de juny, del Consell relatiu a l'aprovació del text refós de la Llei d'Ordenació del Territori, Urbanisme i Paisatge (LOTUP).

5. En data 18 d'abril del 2024 s'emeta providència d'alcaldia de diu literalment:
"Que amb caràcter previ a la seua aprovació per part del ple de la corporació, s'emeta informe des del departament d'Urbanisme de l'Ajuntament d'Albaida en ordre a aquest expedient."





6. Amb data 7.05.2024 per l'Arquitecta Tècnica municipal, Cap de l'Oficina Tècnica d'Urbanisme de l'Ajuntament d'Albaida, s'ha emés informe amb proposta d'acord.

Als anteriors antecedents són d'aplicació els següents,

FONAMENTS JURÍDICS

A. La disposició adicional setena del TRLOTUP diu literalment:

"Mesures de prevenció dels incendis forestals a les urbanitzacions, els nuclis de població, les edificacions i les instal·lacions situades en terrenys forestals i en la zona d'influència forestal.

1. *Els ajuntaments de municipis amb sòls forestals hauran d'identificar i delimitar cartogràficament qualsevol urbanització, nucli de població, edificació o instal·lació susceptible de patir risc d'incendi forestal per estar situades en terrenys forestals o en zona d'influència forestal, definida per l'article 57 de la Llei 3/1993, de 9 de desembre, forestal de la Comunitat Valenciana. Correspon al ple de l'ajuntament l'aprovació d'aquesta cartografia de delimitació, la qual haurà de ser traslladada a la direcció general competent en matèria de prevenció d'incendis forestals. Els ajuntaments podran acordar amb ens supramunicipals i amb l'administració de la Generalitat els serveis o mecanismes de suport que resulten necessaris per a l'elaboració d'aquesta delimitació cartogràfica.*

2. *El termini per a l'elaboració de la delimitació cartogràfica assenyalada en el punt 1 d'aquesta disposició adicional és de dos anys, a comptar des de l'entrada en vigor d'aquesta disposició adicional.*

3. *Els titulars d'urbanitzacions, nuclis de població, edificacions o instal·lacions situades en terrenys forestals o en zones d'influència forestal, seran subjectes obligats i hauran de complir amb les obligacions establides en l'annex XI. Les persones titulars de la propietat d'aquests béns respondran solidàriament del compliment d'aquestes obligacions, llevat que s'haguera constituït alguna comunitat de propietaris o entitat urbanística col·laboradora, i en aquest cas serà aquesta última.*

4. *En relació amb els treballs a realitzar sobre la vegetació (punts 1 i 3 de l'annex XI), si els subjectes obligats no els hagueren realitzats, correspondrà a l'ajuntament exigir la seua execució, conforme a la normativa de procediment administratiu comú i de règim jurídic de les administracions públiques.*

5. *Sense perjudici de les mesures d'execució forçosa previstes, els ajuntaments poden establir taxes i preus públics per a la prestació de les obres o serveis determinats en els punts anteriors, d'aquesta disposició adicional i d'acord amb la normativa reguladora de les hisendes locals.*

6. *En el cas que les urbanitzacions, nuclis de població, edificacions o instal·lacions es trobaren entre dues o més termes municipals o que la franja de protecció prevista en el punt 1 de l'annex XI es trobara en un terme municipal que no és el de les finques obligades, s'hauran d'establir els convenis interadministratius corresponents entre els municipis i, si fora necessari, amb l'ens supramunicipal, que delimiten clarament els mecanismes d'execució de les obligacions d'aquesta norma en règim de col·laboració.*

7. *Per a la realització dels treballs previstos en el punt 1 i 3 de l'annex XI, en terrenys que no pertanyen al subjecte obligat, s'estableix una servitud forçosa per a poder accedir a aquests i fer els treballs necessaris. Aquest accés es durà a terme durant el temps estrictament necessari, que serà pel punt menys perjudicial o incòmode per als terrenys gravats i, si és compatible, pel més convenient per a la persona beneficiària.*

8. *La servitud d'accés dona dret a una indemnització a càrrec dels subjectes obligats a què es refereix el paràgraf 3 d'aquesta disposició adicional, que consisteix en el valor de la part afectada de la finca servent i la reparació dels perjudicis que el pas puga ocasionar.*

9. *Amb la finalitat de contribuir econòmicament al compliment de les obligacions que estableix la present llei, la Generalitat podrà incloure en els seus pressupostos un programa anual de subvencions i impulsar acords de cooperació econòmica amb altres administracions.*

10. *Els subjectes obligats al compliment de les disposicions previstes en els paràgrafs anteriors*





disposen d'un terme de sis mesos, a comptar des de l'aprovació municipal de la delimitació cartogràfica prevista en el punt 1, per a dur a terme les obligacions que es regulen. Fins a l'inici d'aquest termini de temps, regeix la normativa anterior a l'aprovació de aquesta disposició que estableixen mesures de seguretat i prevenció d'incendis forestals en la interfície urbà-forestal."

B. L'annex XI del TRLOTUP diu literalment:

"Prevenció d'incendis forestals Tota urbanització, nucli de població, edificació o instal·lació destinada a ús residencial, industrial o terciari en terreny forestal o confrontant a aquest, hauran d'integrar les infraestructures i mesures següents, d'acord amb el Reial decret 893/2013, de 15 de novembre, pel qual s'aprova la directriu bàsica de planificació de protecció civil d'emergència per incendis forestals i amb quantes normes específiques siguen aplicables.

1. *Faixa perimetral de protecció.* A fi de disminuir o trencar la continuïtat dels combustibles forestals s'haurà d'assegurar una faixa perimetral de protecció mínima de 30 metres d'ample, mesura des del límit exterior de l'edificació, instal·lació o conjunt de les mateixes a defensar.

a) *La zona de discontinuïtat entre els terrenys urbans i les formacions de vegetació forestal ha de tindre l'amplària corresponent a una àrea tallafocs d'ordre dos, segons la metodologia establida pel Pla de silvicultura preventiva de la Comunitat Valenciana, aplicant una correcció en funció del pendent. L'amplària mínima serà de 25 metres, més un vial de 5 metres d'amplària. Es podrà prescindir d'aquest vial de 5 metres si és inviable la seua execució, sempre que es compte amb una banda de decapatge d'eixa mateixa amplària. Aquesta distància s'ampliarà en funció del pendent del terreny, aconseguint, com a mínim, els 50 metres quan el pendent siga superior al 30%.*

b) *En el cas dels establiments industrials de risc mitjà i alt situats en llocs de vent fort, la discontinuïtat serà de 50 metres en el costat dels vents més desfavorables.*

c) *Les edificacions aïllades situades en terrenys forestals, o confrontants a aquests, hauran de disposar d'una àrea de defensa enfront del risc d'incendis forestals de, almenys, 30 metres. Aquesta distància s'ampliarà en funció del pendent del terreny, aconseguint, com a mínim: els 50 metres quan el pendent siga superior al 30%. Aquestes amplàries podran reduir-se (fins a un 50%) justificadament quan s'incorporen infraestructures que propicien la mateixa protecció enfront de l'incendi forestal que la faixa, com ara murs de, almenys 1 metre d'altura, i podran augmentar-se en casos d'especial risc, concretament en els establiments industrials de risc mitjà i alt situats en llocs de vent fort en un 100%, almenys en les direccions dels vents més desfavorables.*

d) *En àrees de nova implantació es podran incorporar zones enjardinades sota criteris, de jardineria preventiva contra incendis forestals, amb possibilitat d'integrar sistemes de reg de la vegetació, que garantisquen una major resistència al foc com a elements de defensa passiva en determinats sectors perimetrals de les zones a protegir. El manteniment de les faixes perimetrals de protecció es realitzarà cada dos anys per a la banda de desbrossament i cada quatre anys per a la totalitat de la faixa perimetral, així mateix les àrees de defensa de les edificacions aïllades han de ser mantingudes. La responsabilitat de l'execució i manteniment de l'àrea de defensa o zona de discontinuïtat correspon al propietari o propietaris de les edificacions o terrenys urbans.*

3. Tractament de la vegetació interior.

La vegetació interior existent en les parcel·les també és capaç de propagar un incendi, per tant, a fi de reduir la vulnerabilitat dels béns existents, és necessari realitzar les següents actuacions quan la distància al terreny forestal siga menor de 500 m.

- *Actuació sobre l'estrat arbustiu: Reducció de la cobertura fins a un màxim d'un 10 6/0 d'FCC.*
- *Actuació sobre l'estrat arbori: L'FCC de l'arbratge serà menor del 40% (tenint en compte la superfície total de la parcel·la).*
- *L'arbratge restant es podrà fins a 2/3 de la seua altura o un màxim de 3 metres.*
- *En tot cas, la fracció de cabuda coberta de l'estrat arbustiu i de l'arbori no podrà superar el 40%.*
- *S'evitarà el contacte de la vegetació amb les edificacions, separant les branques de qualsevol tipus de construcció, ja siga auxiliar o principal, a una distància mínima de 3 metres.*





- S'evitarà l'acumulació de residus o material combustible (llenyes, restes de jardineria, etc.) a l'interior de la parcel·la o zona urbanitzada, en tot cas se situarà en zones protegides davant un eventual incendi.

- S'evitaran els materials i vegetació més inflamable (tanques) per al tancament de les parcel·les.

C. La cartografia proposada per l'enginyer forestal Don David Belda Miró contempla la cartografia proposada per la Conselleria incloent les modificacions següents:

- Una construcció en la parcel·la 133 del polígon 13.
- Una caseta en la parcel·la 116 del polígon 13.
- Una caseta en la parcel·la 10 del polígon 14.
- Una caseta en la parcel·la 61 del polígon 14.
- Una caseta en la parcel·la 70 del polígon 14.
- Una caseta en la parcel·la 50 del polígon 14.
- Una construcció en la parcel·la 45 del polígon 13.
- Una caseta en la parcel·la 1 del polígon 13.
- Tres construccions en la parcel·la 9000 del polígon 19.
- Una caseta en la parcel·la 96 del polígon 11.
- Una construcció en la parcel·la 9000 del polígon 8.
- Depuradora en la parcel·la 55 del polígon 33.
- Una construcció en la parcel·la 27 del polígon 33.
- Una caseta en la parcel·la 16 del polígon 33
- Una caseta en la parcel·la 47 del polígon 33.
- Una caseta en la parcel·la 19 del polígon 5.
- Una caseta en la parcel·la 39 del polígon 33.
- Una caseta en la parcel·la 96 del polígon 5.
- Una caseta en la parcel·la 42 del polígon 5.
- Una caseta en la parcel·la 34 del polígon 33.
- Una caseta en la parcel·la 1 del polígon 29.
- Una construcció en la parcel·la 5 del polígon 4.
- Una caseta en la parcel·la 17 del polígon 23.
- Una caseta en la parcel·la 19 del polígon 23.
- Una caseta en la parcel·la 9 del polígon 22.
- Una construcció en la parcel·la 31 del polígon 21.
- Una construcció en la parcel·la 82 del polígon 20.
- Una construcció en la parcel·la 69 del polígon 35.

D. Pel que fa a l'òrgan competent per a l'aprovació de la cartografia, l'article 22.1 de la Llei 7/1985, de 2 d'abril, Reguladora de les Bases del Règim Local, relaciona les atribucions que corresponen al Ple de la Corporació, òrgan al qual correspon, entre d'altres, les competències expressament conferides per les lleis.

En aquest sentit, la disposició addicional setena del TRLOTUP estableix el següent:

"1. Els ajuntaments de municipis amb sòls forestals hauran d'identificar i delimitar cartogràficament qualsevol urbanització, nucli de població, edificació o instal·lació susceptible de patir risc d'incendi forestal per estar situades en terrenys forestals o en zona d'influència forestal, definida per l'article 57 de la Llei 3/1993, de 9 de desembre, forestal de la Comunitat Valenciana. Correspon al ple de l'ajuntament l'aprovació d'aquesta cartografia de delimitació, la





qual haurà de ser traslladada a la direcció general competent en matèria de prevenció d'incendis forestals. Els ajuntaments podran acordar amb ens supramunicipals i amb l'administració de la Generalitat els serveis o mecanismes de suport que resulten necessaris per a l'elaboració d'aquesta delimitació cartogràfica".

Per tant, l'òrgan competent en l'àmbit de l'Ajuntament d'Albaida per a l'adopció de l'acord d'aprovació de la cartografia de la interfície urbana-forestal del terme municipal d'Albaida, és el Ple de la Corporació.

De conformitat amb l'exposat, el Ple acorda:

PRIMER.- Aprovar la cartografia de la interfície urbana-forestal del terme municipal d'Albaida, de conformitat amb la disposició addicional sèptima del Decret Legislatiu 1/2021, de 18 de juny, del Consell relatiu a l'aprovació del text refós de la Llei d'Ordenació del Territori, Urbanisme i Paisatge, que figura com Annex I en el present acord.

SEGON.- Remetre el text íntegre de l'acord a la Direcció General de Prevenció d'Incendis Forestals de la Conselleria de Justícia i Interior de la Generalitat Valenciana, juntament amb la cartografia aprovada.

TERCER.- Comunicar el present acord a l'Oficina Tècnica d'Urbanisme de l'Ajuntament d'Albaida per al seu coneixement i efectes.

QUART.- Significar que contra el present, que posa fi a la via administrativa:

a) Podrà interposar-se potestativament recurs de reposició en el termini d'un mes davant el mateix òrgan que l'ha dictat, o directament recurs contenciós administratiu en el termini de dos mesos davant el Jutjat del Contenciós Administratiu de la Província de València, en ambdós casos des de l'endemà a la notificació de la present, tot això d'acord amb allò que preveu la Llei Reguladora de la Jurisdicció Contenciós-Administrativa, de 13 de juliol de 1998, i la Llei 39/2015, d'1 d'octubre, del Procediment Administratiu Comú de les Administracions Públiques.

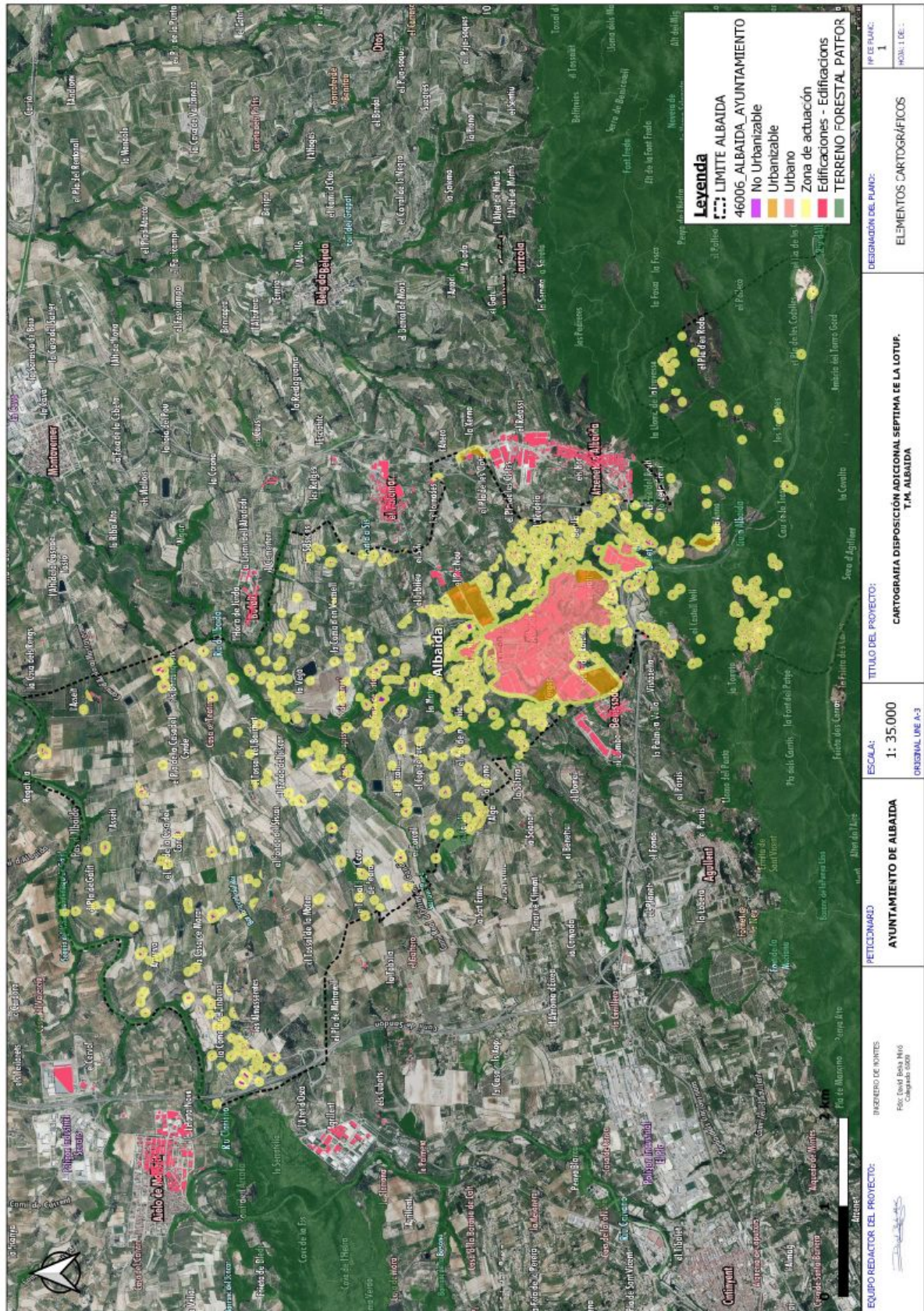
b) Tot això sense perjudici de qualsevol altre recurs que estime pertinent.

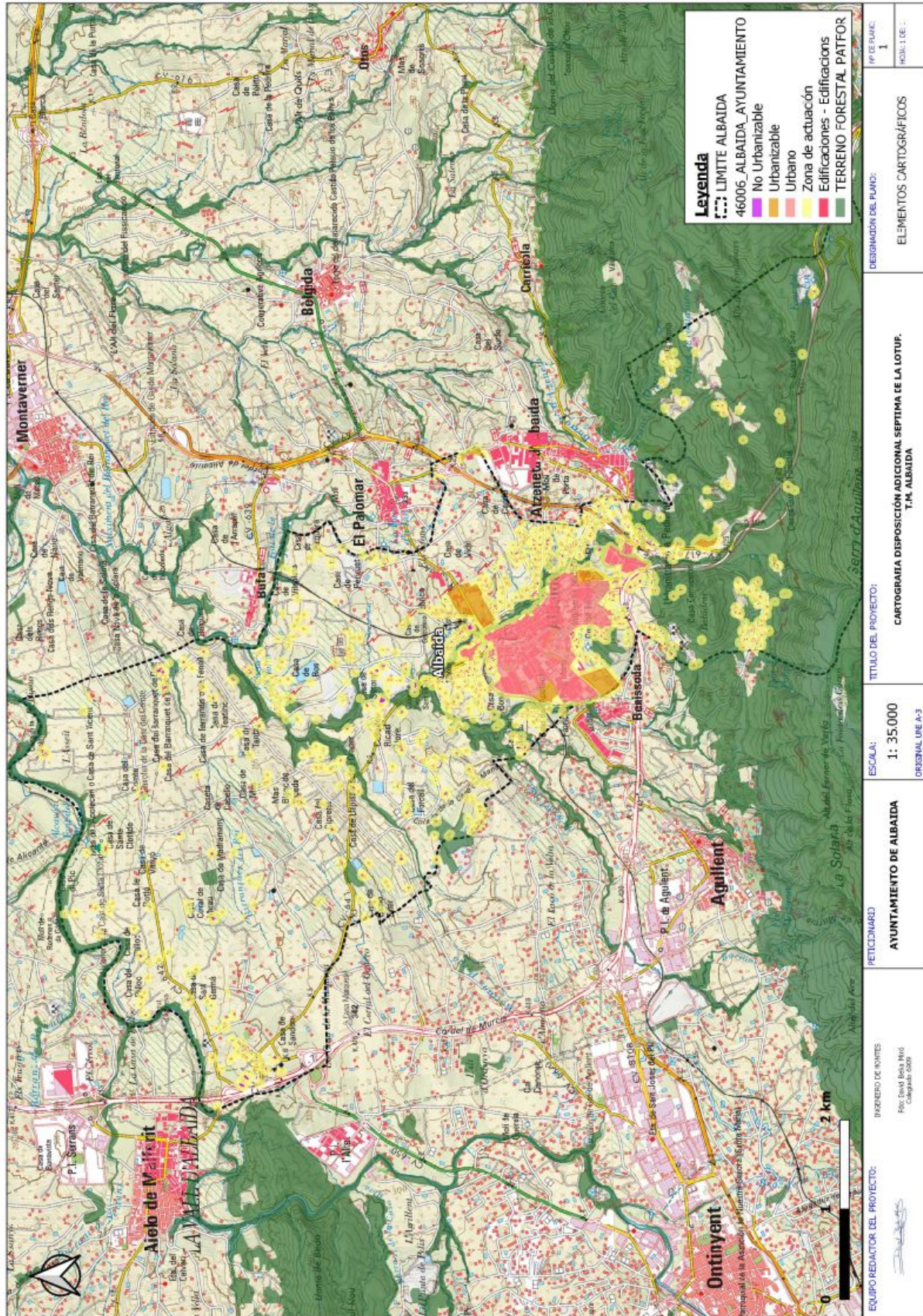
Albaida, a la data de la signatura electrònica.

El Regidor delegat de l'Àrea A. d'Hisenda, Personal i Urbanisme
(Resolució núm.2024-0093, de 31.10.2024)

-Xavier Palop De la Vega-









Ajuntament d'Albaida

Plaça Major, 7 46860 Albaida (València)
Tel: 962 900 960 · Fax: 962 900 667
alcaldia@albaida.es · www.albaida.es

I, perquè se'n prenga coneixement i tinga els efectes que corresponguen, lliure la present certificació, d'ordre i amb el vistiplau del Sr. alcalde-president, a Albaida, a la data de la firma electrònica, tot i amb l'advertència continguda a l'article 206 del Reglament d'Organització, Funcionament i Règim Jurídic de les Entitats Locals.

L'Alcalde- president

La secretària general

Juan Carlos Roses Guerola

Àngela García Fayos

(Document signat electrònicament)

