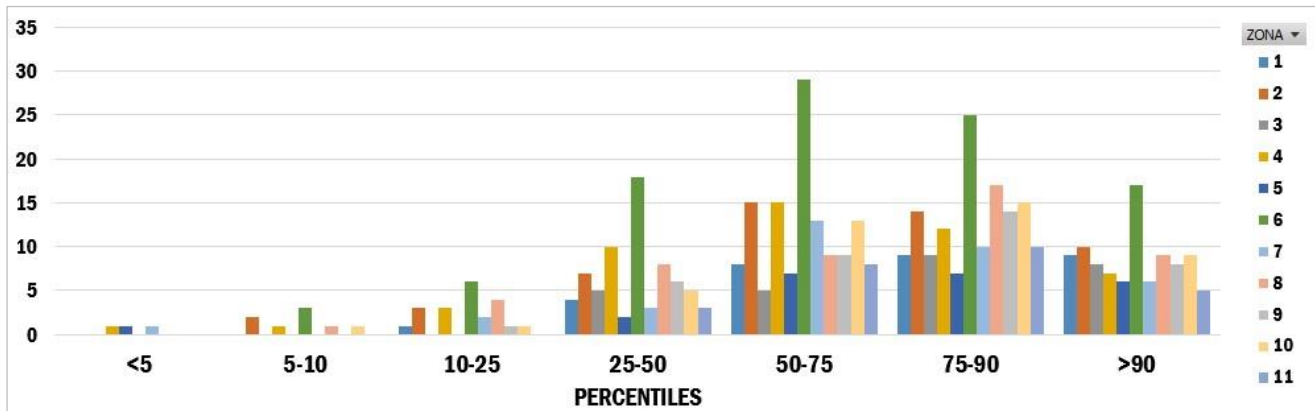


Emisión: 10/06/2022

Análisis puntual con datos del día: 06/06/2022

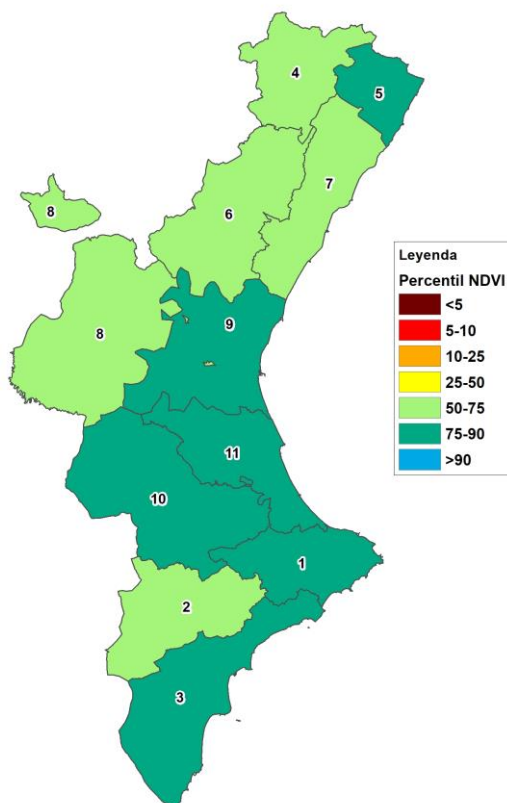
## SITUACIÓN DEL ESTRATO ARBOLADO

### 1. Percentiles NDVI por zona meteorológica para el estrato arbolado:

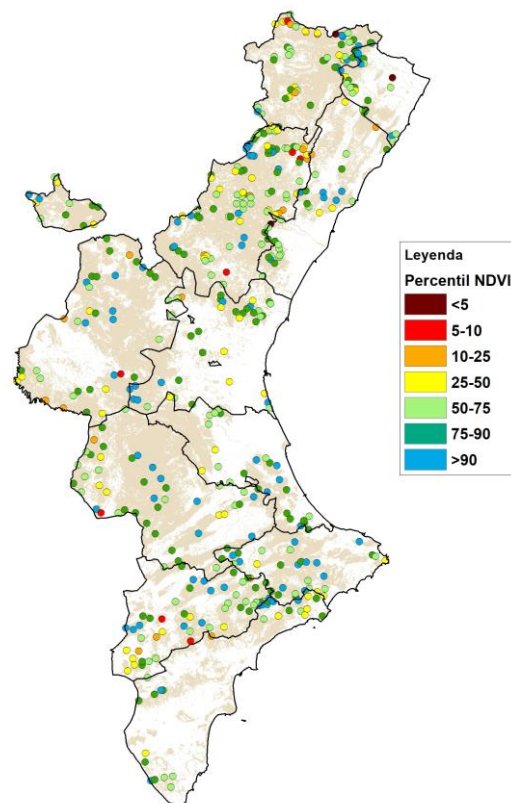


### 2. Mapas de percentiles NDVI para el estrato arbolado:

Mapa de percentiles PROMEDIO por zona meteorológica (ARBOLADO)



Mapa de percentiles POR PUNTO analizado y por zona meteorológica (ARBOLADO)

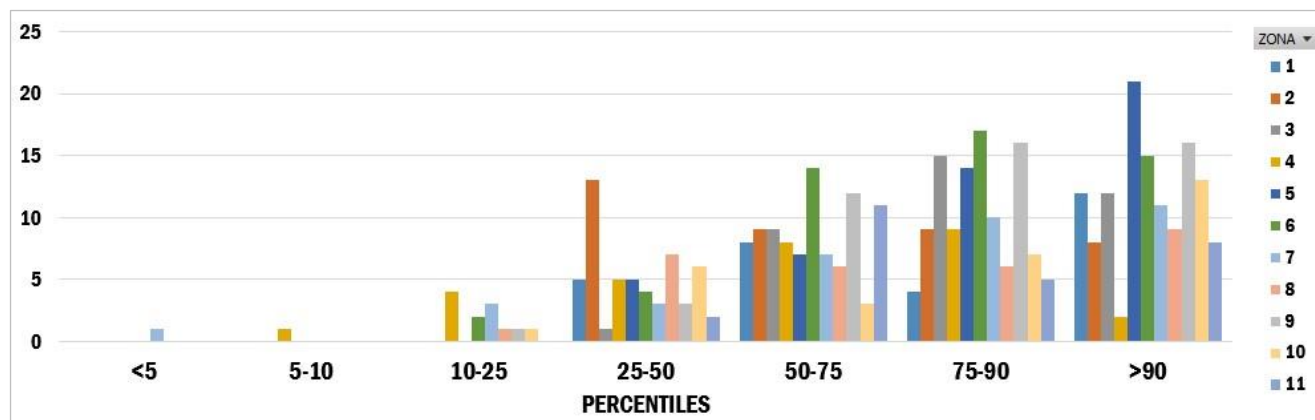


Emisión: 10/06/2022

Análisis puntual con datos del día: 06/06/2022

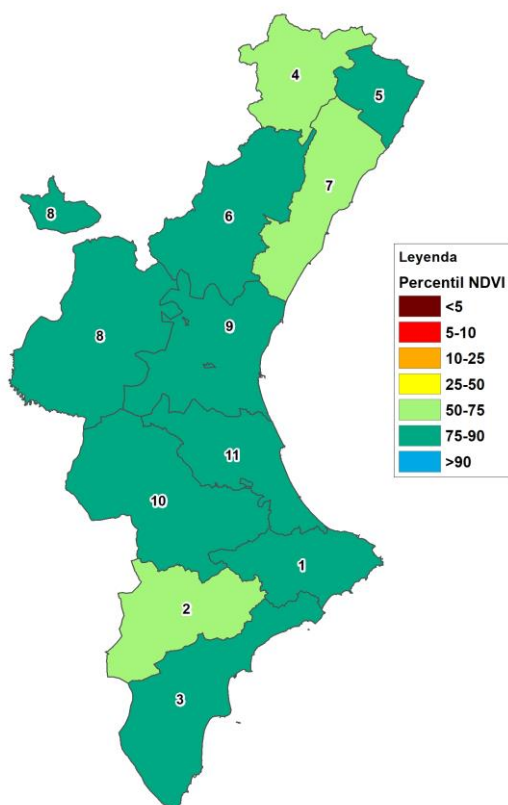
## SITUACIÓN DEL ESTRATO DE MATORRAL

### 3. Percentiles NDVI por zona meteorológica para el estrato de matorral:

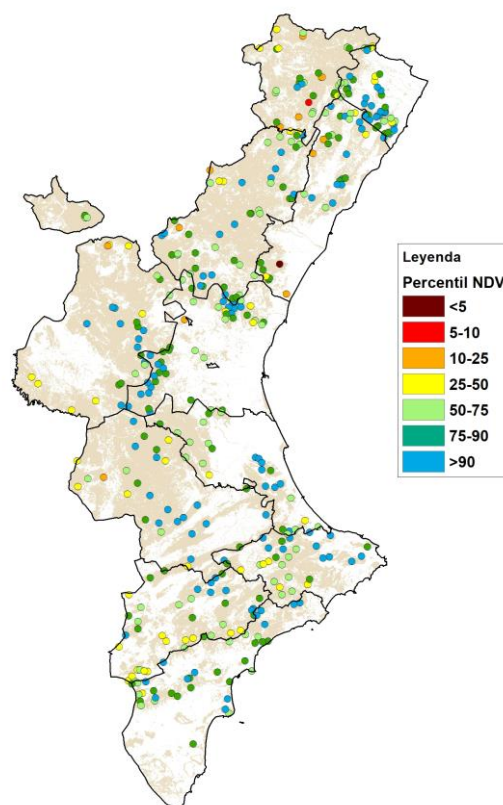


### 4. Mapas de percentiles NDVI para el estrato de matorral:

Mapa de percentiles PROMEDIO por zona meteorológica (MATORRAL)



Mapa de percentiles POR PUNTO analizado y por zona meteorológica (MATORRAL)

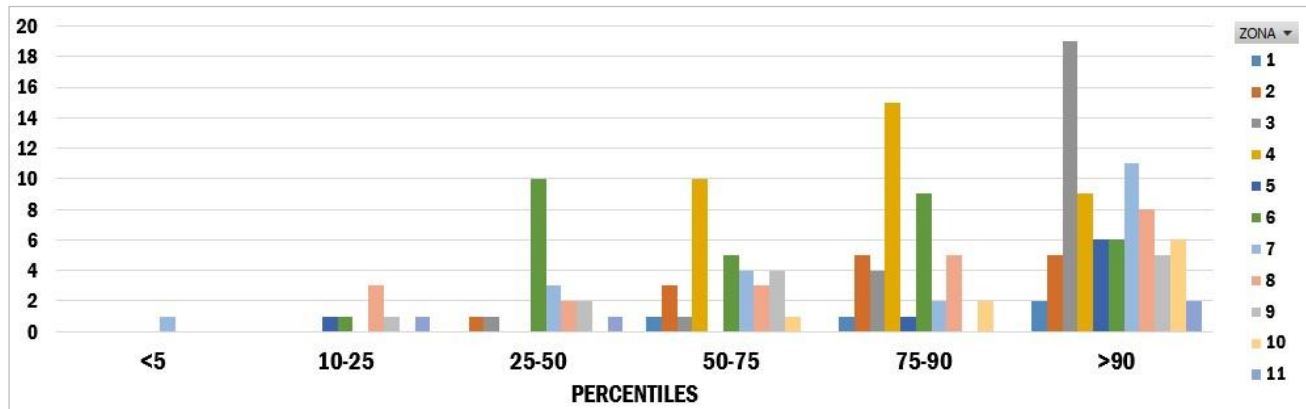


Emisión: 10/06/2022

Análisis puntual con datos del día: 06/06/2022

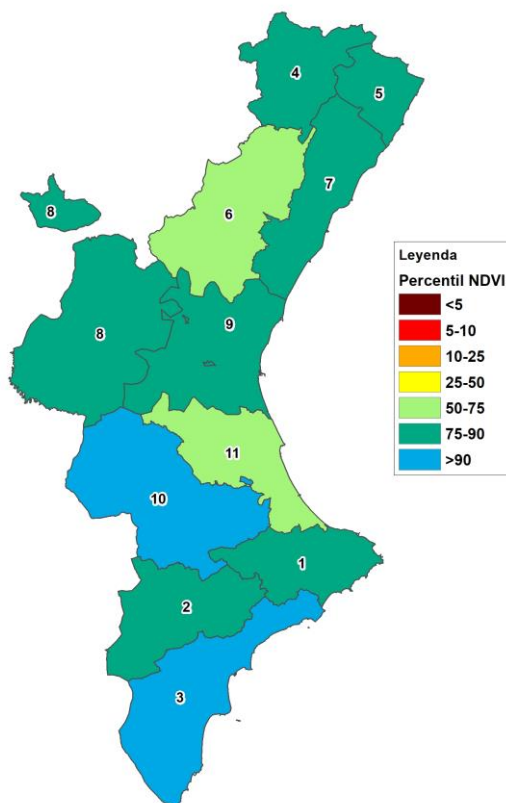
## SITUACIÓN DEL ESTRATO HERBÁCEO

### 5. Percentiles NDVI por zona meteorológica para el estrato herbáceo:

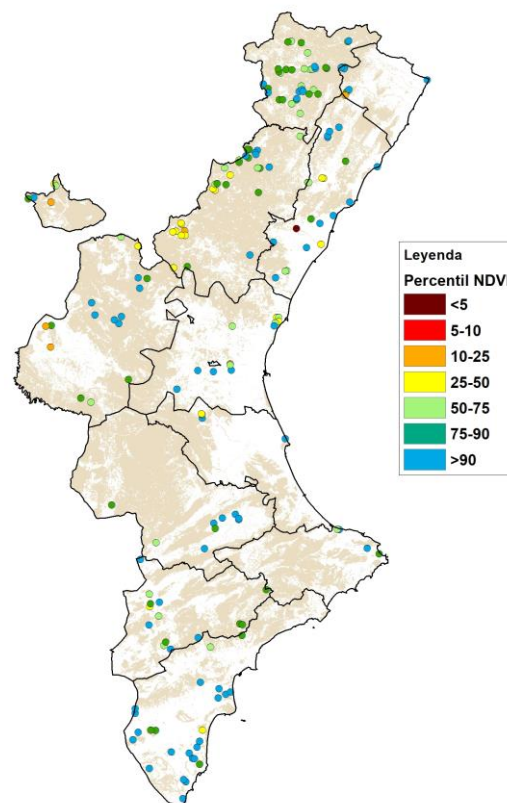


### 6. Mapas de percentiles NDVI para el estrato herbáceo:

Mapa de percentiles PROMEDIO por zona meteorológica (HERBÁCEO)



Mapa de percentiles POR PUNTO analizado y por zona meteorológica (HERBÁCEO)

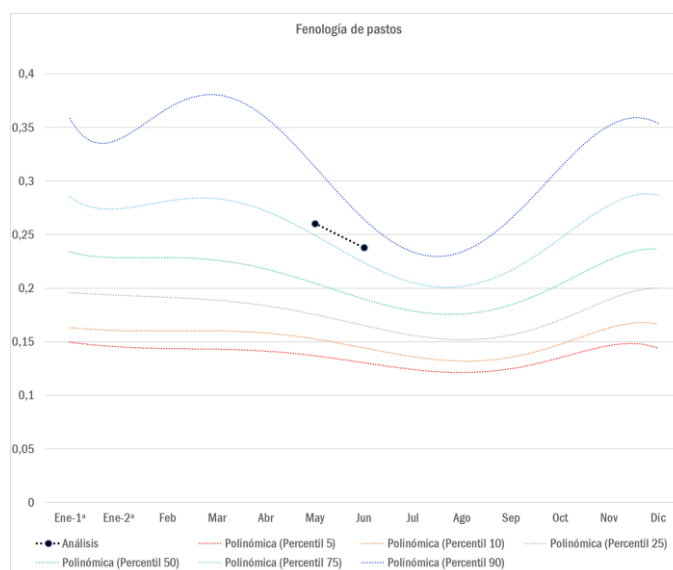
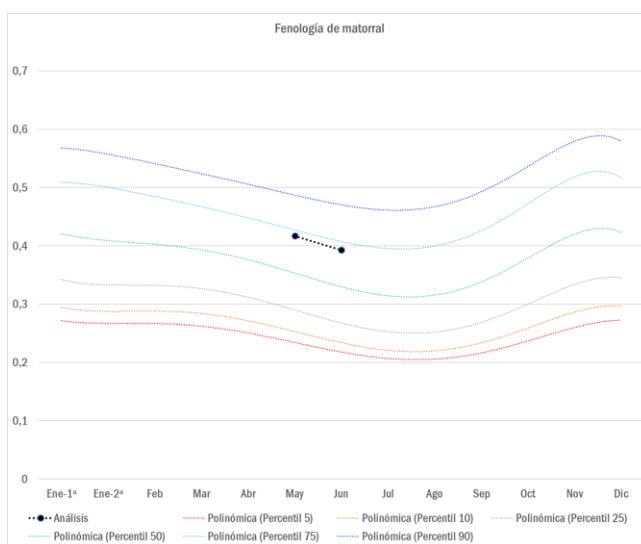
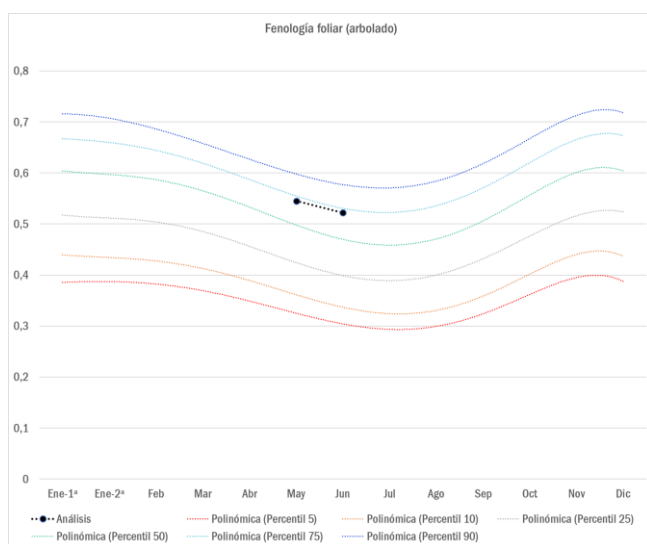


Emisión: 10/06/2022

Análisis puntual con datos del día: 06/06/2022

## CURVAS FENOLOGICAS DE REFERENCIA

En este apartado se muestran, a modo de ejemplo, las curvas fenológicas de referencia con los percentiles históricos por meses y por estratos de vegetación. En este caso se ofrece la evolución de los valores de la zona 2 meteorológica (interior norte de la provincia de Alicante), desde mayo hasta junio, con los valores **NDVI promedio** de la zona representados con puntos negros en el lugar que les corresponde dentro de la curva. Puede observarse como los valores han disminuido (lo cual significa que la vegetación está más disponible para el fuego), pero se siguen manteniendo dentro de los mismos percentiles, ya que la curva fenológica sigue la misma tendencia (los valores históricos de los meses de junio son más bajos que los de los meses de mayo).



Emisión: 10/06/2022

Análisis puntual con datos del día: 06/06/2022

## ANÁLISIS DE LOS RESULTADOS

### ✓ Estrato arbolado:

Todas las zonas meteorológicas presentan promedios de valores NDVI que se sitúan en percentiles por encima de la media mensual, e incluso algunas zonas (predominantemente costeras) están en percentiles del 75-90. Estos valores indican que el estrato arbóreo todavía conserva un cierto nivel de humedad, por encima de los valores históricos del mes de junio. Hay que tener en cuenta, sin embargo, que en valor absoluto los niveles han disminuido con respecto a los del mes de mayo.

### ✓ Estrato de matorral:

Por su parte, el estrato de matorral presenta también percentiles por encima de la media en todas las zonas meteorológicas, con predominancia del percentil 75-90, por lo que se puede concluir que este estrato también se encuentra en buen estado vegetativo con respecto a los valores históricos de los meses de junio. No obstante, en valor absoluto también han disminuido con respecto a los valores del mes de mayo, por lo que se puede concluir que su disponibilidad frente al fuego ha aumentado durante los últimos días.

### ✓ Estrato herbáceo:

Este estrato también presenta percentiles por encima de la media, con valores incluso de >90 en las zonas 10 de Valencia y 3 de la provincia de Alicante. No obstante, estos datos no necesariamente indican que la vegetación herbácea esté completamente verde, sino que solamente apuntan a que su estado es mejor que el de la media histórica de los meses de junio.

### • Comportamiento de fuego esperado con respecto a la disponibilidad del combustible:

Estos resultados del análisis de la fenología a través de los valores NDVI (a partir de imágenes de satélite con sensor MODIS) muestran, por tanto, que por el momento **la vegetación en general se mantiene con un vigor vegetativo por encima de la media de los meses de junio analizados**. Este dato sugiere que la vegetación contiene un grado de humedad también por encima de la media. Sin embargo, conviene analizar con detalle los mapas de puntos para ver las **diferencias espaciales** del estado de la vegetación dentro de cada zona meteorológica. Debe tenerse en cuenta, además, lo ya comentado acerca de la **disminución observada en los valores absolutos del índice de vegetación**, lo cual indica un **aumento general de la disponibilidad del combustible** debido a las altas temperaturas alcanzadas durante los últimos días. Desde el punto de vista meteorológico, para los próximos días la previsión es de un **aumento generalizado de las temperaturas, con valores de humedad relativa del aire muy bajos** en las horas centrales del día, por lo que se puede esperar un efecto de secado en la vegetación. De entrada, del análisis se podría concluir que **a priori el comportamiento del fuego debería ser menos intenso de lo habitual en los meses de junio**, con propagaciones principales por superficie y afecciones menos probables a las copas, aunque esto está condicionado a alineaciones con viento y/o pendiente. Sin embargo, si se cumplen las previsiones meteorológicas, cabe esperar que el **comportamiento del fuego** de los posibles incendios **vaya aumentando de intensidad con el paso de los días**, con mayores probabilidades de afección a copas y de ocurrencia de focos secundarios que podrían complicar las tareas de extinción.