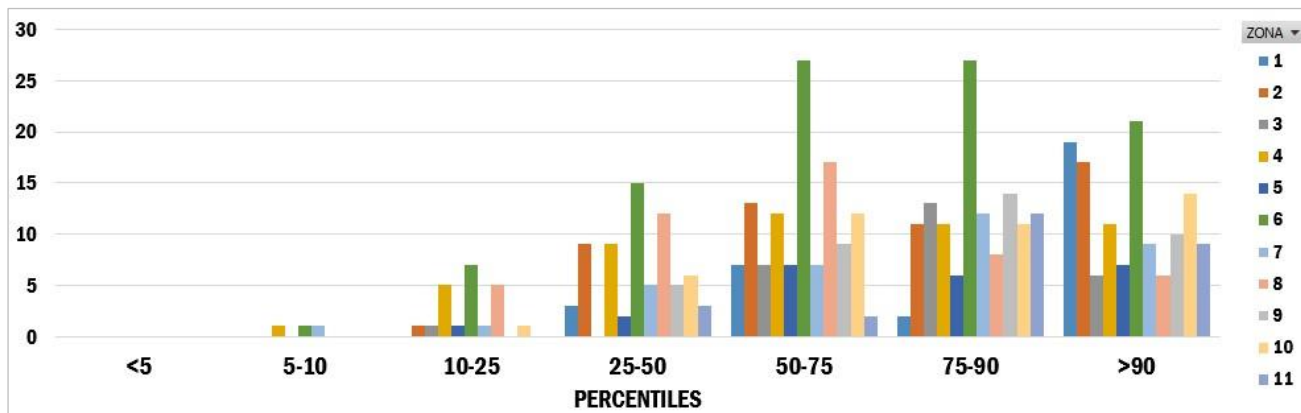


Emisión: 30/06/2022

Período analizado: 10/06/2022 al 25/06/2022

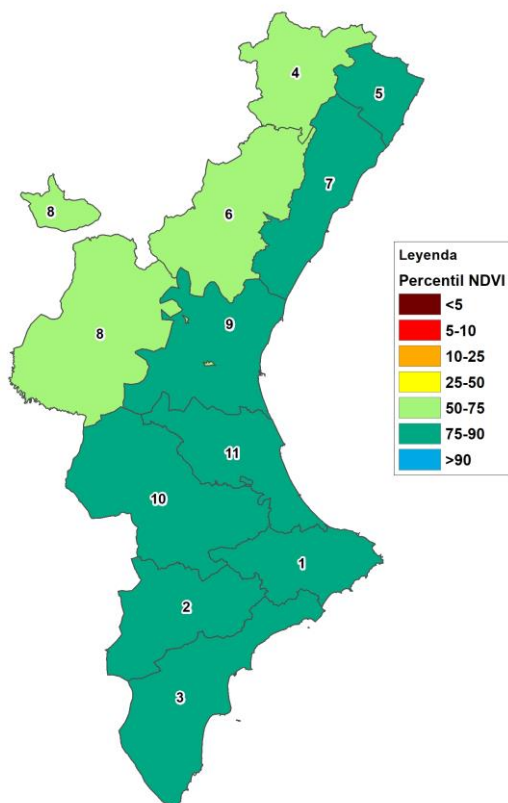
SITUACIÓN DEL ESTRATO ARBOLADO

1. Percentiles NDVI por zona meteorológica para el estrato arbolado:

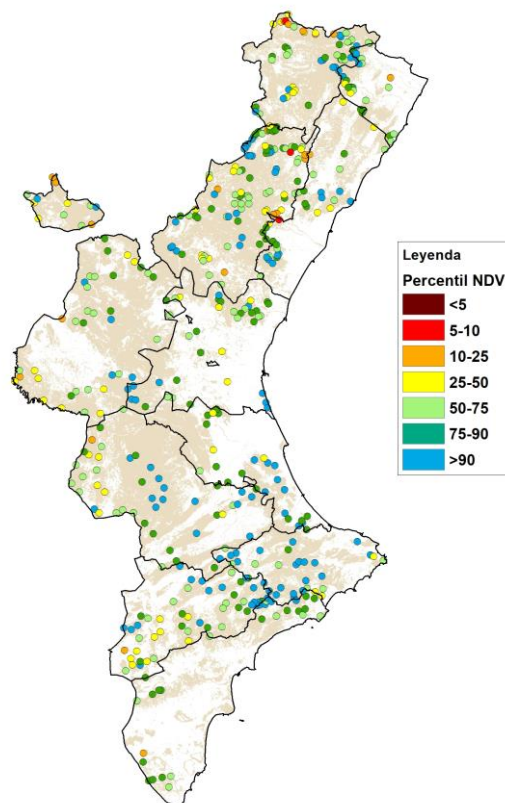


2. Mapas de percentiles NDVI para el estrato arbolado:

Mapa de percentiles PROMEDIO por zona meteorológica (ARBOLADO)



Mapa de percentiles POR PUNTO analizado y por zona meteorológica (ARBOLADO)

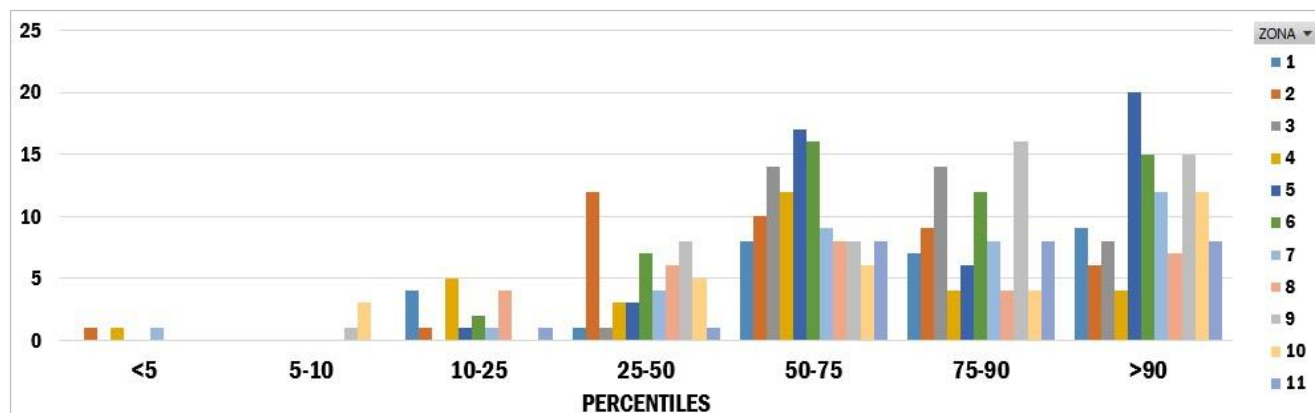


Emisión: 30/06/2022

Período analizado: 10/06/2022 al 25/06/2022

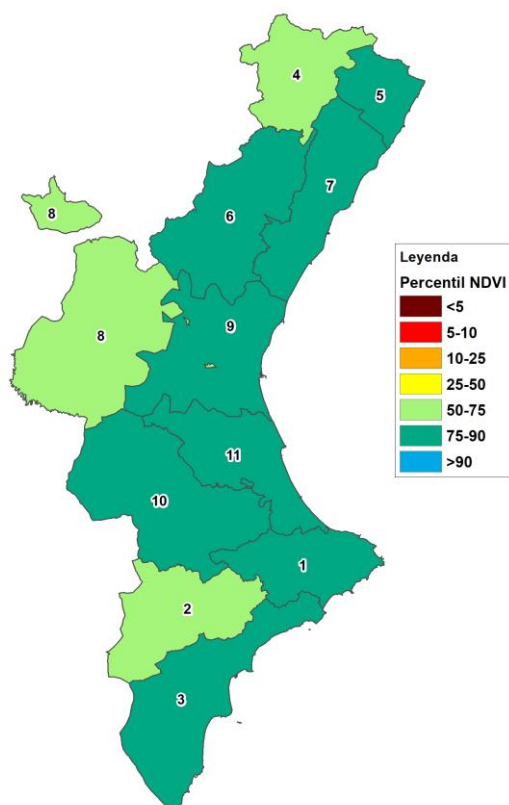
SITUACIÓN DEL ESTRATO DE MATORRAL

3. Percentiles NDVI por zona meteorológica para el estrato de matorral:

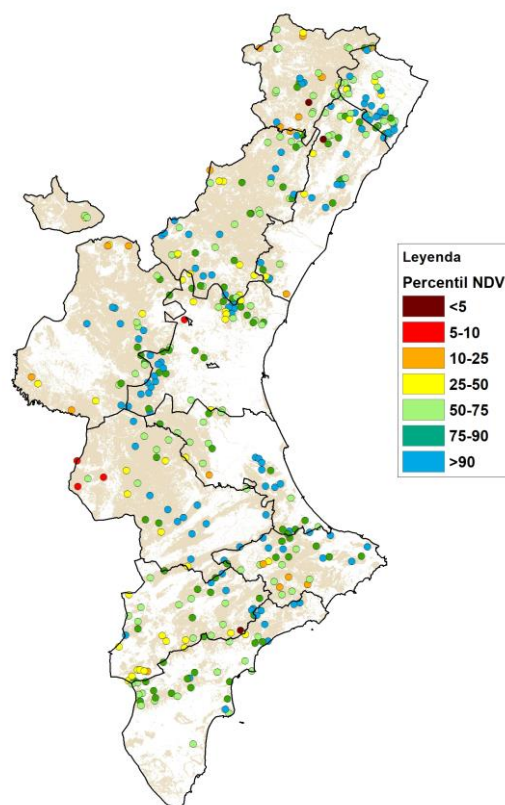


4. Mapas de percentiles NDVI para el estrato de matorral:

Mapa de percentiles PROMEDIO por zona meteorológica (MATORRAL)



Mapa de percentiles POR PUNTO analizado y por zona meteorológica (MATORRAL)

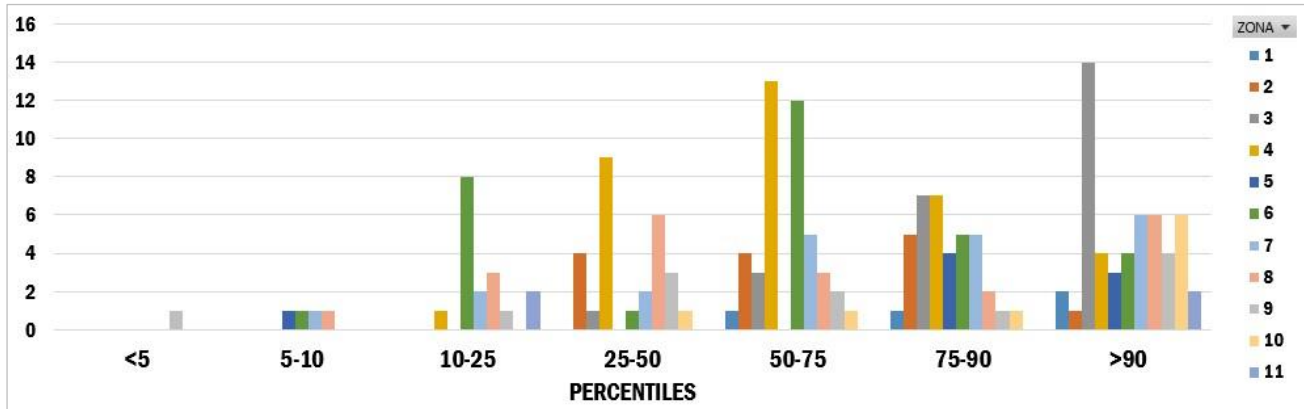


Emisión: 30/06/2022

Período analizado: 10/06/2022 al 25/06/2022

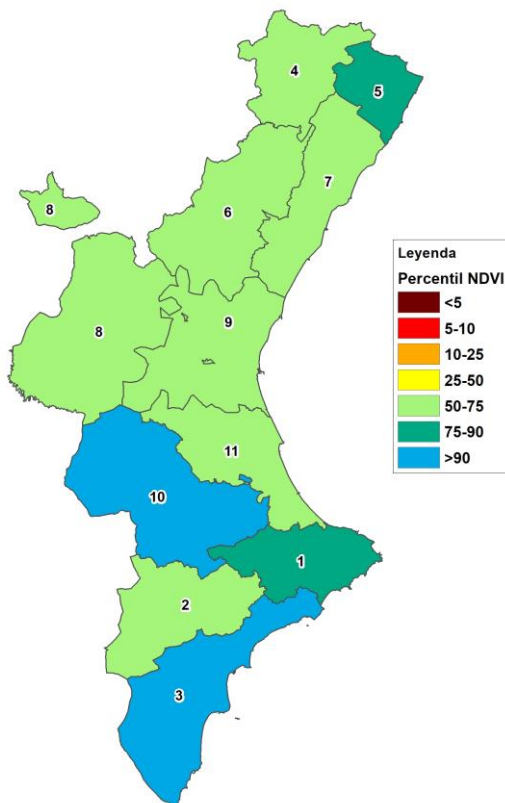
SITUACIÓN DEL ESTRATO HERBÁCEO

5. Percentiles NDVI por zona meteorológica para el estrato herbáceo:

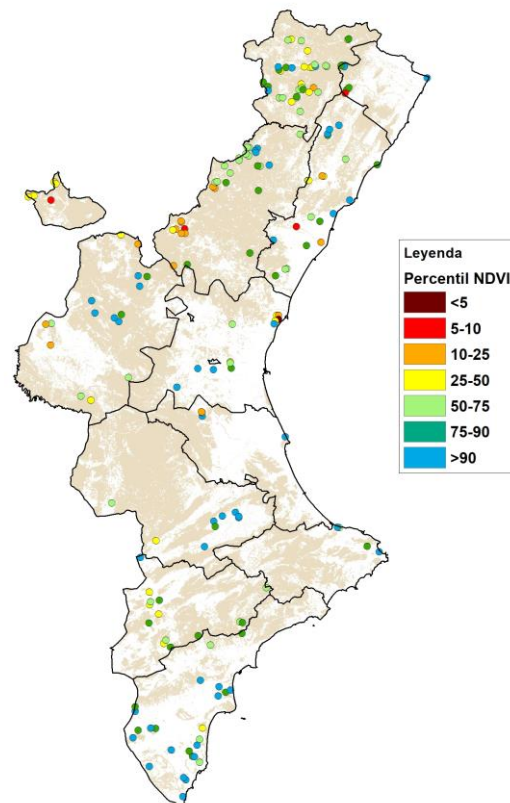


6. Mapas de percentiles NDVI para el estrato herbáceo:

Mapa de percentiles PROMEDIO por zona meteorológica (HERBÁCEO)



Mapa de percentiles POR PUNTO analizado y por zona meteorológica (HERBÁCEO)

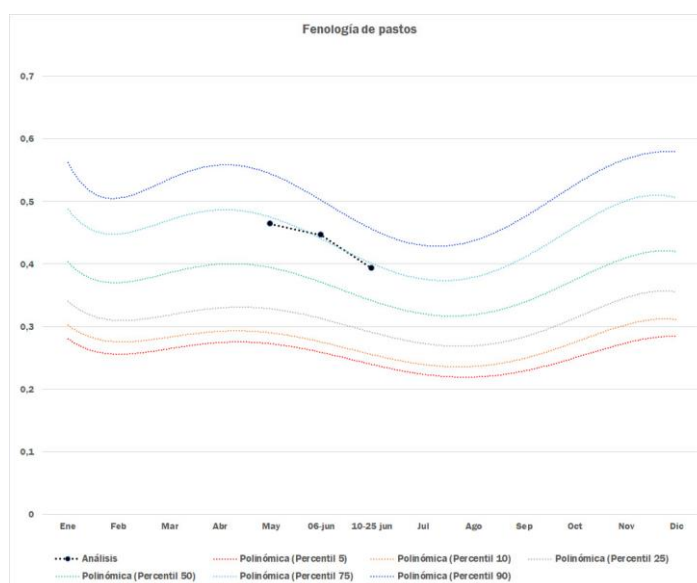
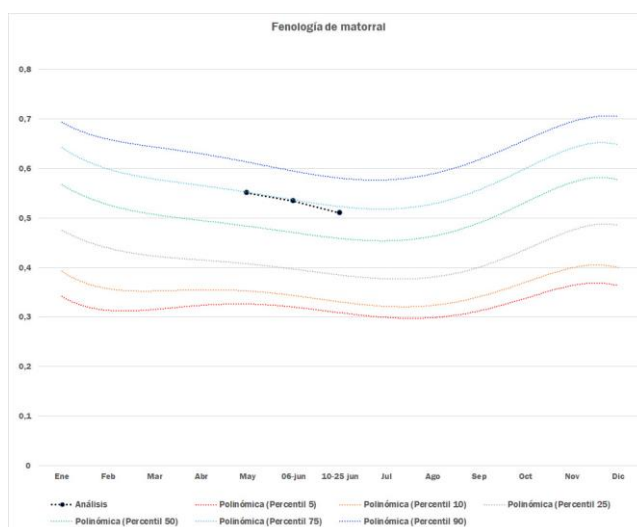
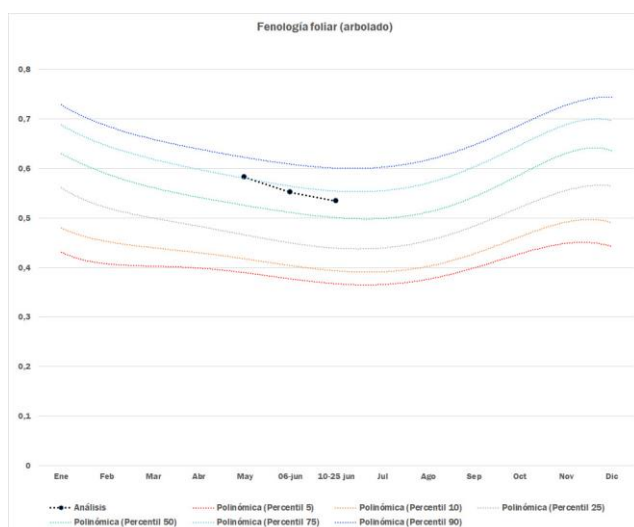


Emisión: 30/06/2022

Período analizado: 10/06/2022 al 25/06/2022

CURVAS FENOLOGICAS DE REFERENCIA

En este apartado se muestran, a modo de ejemplo, las curvas fenológicas de referencia con los percentiles históricos por meses y por estratos de vegetación. En este caso se ofrece la evolución de los valores de la zona 8 meteorológica (interior norte de la provincia de Valencia), a partir de los datos **NDVI promedio** obtenidos en mayo, en el análisis puntual del día 6 de junio (previo a la ola de calor), y la presente quincena (10-25 de junio), representados con puntos negros en el lugar que les corresponde dentro de la curva. Puede observarse como los valores han disminuido (lo cual significa que la vegetación está más disponible para el fuego), pero se siguen manteniendo en percentiles por encima de la media para esta época del año. La disminución más importante se ha producido en el estrato herbáceo.



Emisión: 30/06/2022

Período analizado: 10/06/2022 al 25/06/2022

ANÁLISIS DE LOS RESULTADOS

✓ Estrato arbolado:

Todas las zonas meteorológicas presentan promedios de valores NDVI que se sitúan en percentiles por encima de la media mensual, la mayoría incluso en percentiles del 75-90 (excepto las zonas interiores de las provincias de Castellón y norte de Valencia). Estos valores indican que el estrato arbóreo todavía conserva un cierto nivel de humedad, por encima de los valores históricos del mes de junio. Hay que tener en cuenta, sin embargo, que en valor absoluto los niveles han disminuido con respecto al análisis puntual que se realizó con los datos del 6 de junio, anteriores a la ola de calor.

✓ Estrato de matorral:

Por su parte, el estrato de matorral presenta también percentiles por encima de la media en todas las zonas meteorológicas, con predominancia del percentil 75-90 especialmente en zonas costeras, por lo que se puede concluir que este estrato también se encuentra en buen estado vegetativo con respecto a los valores históricos de los meses de junio. No obstante, en valor absoluto también han disminuido con respecto a los valores obtenidos el 6 de junio.

✓ Estrato herbáceo:

Este estrato también presenta percentiles por encima de la media, con valores incluso de >90 en las zonas 10 de Valencia y 3 de la provincia de Alicante. No obstante, estos datos no necesariamente indican que la vegetación herbácea esté completamente verde, sino que solamente apuntan a que su estado es mejor que el de la media histórica de los meses de junio. Además, cabe indicar que se ha observado una disminución importante en los valores de la mayor parte de las zonas analizadas, que han cambiado de intervalos de percentil 75-90 a 50-75, indicando una mayor disponibilidad para el fuego de este estrato de combustible.

• Comportamiento de fuego esperado con respecto a la disponibilidad del combustible:

Estos resultados del análisis de la fenología a través de los valores NDVI (a partir de imágenes de satélite con sensor MODIS) muestran, por tanto, que por el momento **la vegetación en general se mantiene con un vigor vegetativo por encima de la media de los meses de junio analizados**. Este dato sugiere que la vegetación contiene un grado de humedad también por encima de la media. Sin embargo, conviene analizar con detalle los **mapas de puntos** para ver las **diferencias espaciales** del estado de la vegetación dentro de cada zona meteorológica. Debe tenerse en cuenta, además, lo ya comentado acerca de la **disminución observada en los valores absolutos del índice de vegetación**, lo cual indica un **aumento general de la disponibilidad del combustible**, siguiendo la curva fenológica habitual. De entrada, del análisis se podría concluir que **a priori el comportamiento del fuego debería ser menos intenso de lo habitual en los meses de junio**, con propagaciones principales por superficie y afecciones a las copas menos severas que otros años por estas fechas, aunque esto está condicionado a los valores geográficos puntuales, a alineaciones con viento y/o pendiente, y a la ocurrencia de episodios meteorológicos de riesgo en los próximos días (saharianas, vientos fuertes de poniente, etc.). En todo caso, es importante tener en cuenta **el aumento progresivo de la disponibilidad de los combustibles**, asociado a la disminución de los valores del índice NDVI.