



GENERALITAT  
VALENCIANA

DIRECCIÓ TERRITORIAL

Edifici PROP  
Churruca, 29  
03071 ALACANT  
Telèfon 965 934 000  
Fax 965 934 496

CONSELLERIA DE TERRITORI  
I HABITATGE

Fecha: 15 de diciembre de 2005  
N. Ref. AT/ AP-QUEMA  
Asunto: PLQ

GENERALITAT VALENCIANA  
CONSELLERIA DE TERRITORI I HABITATGE  
DIRECCIÓ TERRITORIAL ALACANT  
Registro General

Data 23 DIC 2005

EIXIDA 51052

Destinatario:  
Ayuntamiento de Gata de Gorgos  
Carrer de la Duquesa d' Almodovar, 3  
03740- GATA DE GORGOS  
(ALICANTE)

Visto el informe favorable del Técnico Comarcal de la Oficina de Altea

Revisado el Plan de Quemas elaborado por el Ayuntamiento de GATA DE GORGOS, de acuerdo con lo dispuesto en el Capítulo III del Reglamento de la Ley 3/1993, de 9 de diciembre, Forestal de la Comunidad Valenciana, Artículos ciento cuarenta y cinco a ciento cincuenta ambos inclusive, por los que se regulan las medidas generales para la prevención de incendios forestales, esta Dirección Territorial acuerda la Aprobación del Plan Local de Quemas, certificado por el Pleno del Ayuntamiento, en sesión ordinaria celebrada el día 26 de julio de 2005, en las condiciones establecidas en el mismo a excepción del punto 4.1.3., que posteriormente se detalla, hasta que se estime oportuno modificar algún punto por cualquiera de las partes (Ayuntamiento o Consellería competente en prevención de incendios forestales).

Respecto al punto 4.1.3. Cremes de restes de jardineria, hay que extraerlo del Plan Local de Quemas, ya que según la LEY 10/2000, de 12 de diciembre, de Residuos de la Comunidad Valenciana, en su artículo cuatro, definiciones, apartado e) establece los residuos procedentes de limpiezas de vías públicas, zonas verdes, áreas recreativas y playas como RESIDUOS URBANOS y como tales, se han de tratar. Por tanto el Ayuntamiento, como entidad local, es quien debe asumir esa competencia tal y como establece la Ley en sus artículos 5 y siguientes.

Se recuerda que la autorización deberá llevar en la parte posterior el condicionado de obligado cumplimiento.

Así mismo se ruega manden mensualmente copia de las autorizaciones concedidas por ese Ayuntamiento, o bien un resumen en el que se indique nº de autorización, fecha de la quema, partida, tipo de quema, distancia del monte, y/o cualquier otro dato que se estime de interés.

EL DIRECTOR TERRITORIAL

Fdo. Ramón Rizo Aldeguer



Teresa Roig Mas, Secretaria-Interventora de l'Ajuntament de Gata de Gorgos (Alacant),

**CERTIFIQUE:** Que l'Ajuntament Ple, en la sessió ordinària celebrada el dia 26 de juliol de 2005, va adoptar, entre altres, els següents acords, amb l'excepció i a reserva dels termes que puguen resultar de l'aprovació definitiva de l'acta, de conformitat amb el que disposa l'art. 206 del ROF:

## **7.1.- ORDENANÇA REGULADORA DEL PLA LOCAL DE CREMA DE GATA DE GORGOS.** **AMB PROPOSTA D'APROVACIÓ PROVISIONAL I INFORMACIÓ PÚBLICA.**

Vist el dictamen favorable de la Comissió Informativa.

Davant la greu amenaça que suposa per a les muntanyes d'aquest municipi, les conseqüències que es deriven d'un incendi forestal i emparats en la Llei 3/1993 Forestal de la Comunitat Valenciana (article 55) i el seu Reglament (article 148), es proposa a l'Ajuntament de Gata de Gorgos, realitzar aquest PLA LOCAL DE CREMES (des d'ara, PLC), perquè actue com a normativa fonamental, dintre del terme municipal, en la gestió de l'ús cultural del foc.

L'àmbit d'aplicació d'aquest PLC, és tot el Terme Municipal de Gata de Gorgos, dividint aquest en dues zones: una zona on és necessari sol·licitar autorització per poder cremar, i altra zona on no és necessari sol·licitar permís per efectuar les cremes. Aquest Pla deroga qualsevol normativa municipal anterior sobre la mateixa matèria que s'opose al mateix.

Aquest PLC recull les necessitats dels distints col·lectius que habiten en aquest terme municipal i que fan ús del foc com a eina fonamental o bé com a ús complementari al seu treball. Per aquest motiu, els regidors d'Agricultura i Medi Ambient de l'Ajuntament de Gata decidiren mantenir una reunió amb el Consell Local Agrari i amb els participants de l'àrea d'Agricultura del Fòrum de Participació Ciutadana de l'Agenda 21 Local, reunió que va tindre lloc el dia 21 de juny de 2005, en la qual es va exposar la proposta de Pla de Crema Local i després de les modificacions i aportacions realitzades per els assistents, es va decidir el contingut definitiu d'aquesta proposta de Pla de Crema.

— D. Miguel Soler Torres, regidor d'agricultura, explica que són normes que ens farà que puguem donar permisos directament l'Ajuntament i no el forestal.

— D. Antonio Soler Signes, regidor de medi ambient, diu que és una eina que facilitarà tràmits, l'ha d'aprovar la Conselleria, però ja està informat de forma preliminar.

Per tot això, el Ple va adoptar, per unanimitat que suposa la majoria absoluta del número legal de membres de la Corporació, els següents acords:

**Primer:** Aprovar provisionalment el text de l'Ordenança Reguladora del PLA LOCAL DE CREMA de Gata de Gorgos, en els propis termes que es deriven de l'expedient i que es transcriuen a continuació:

"Ordenança Reguladora del PLA LOCAL DE CREMA de Gata de Gorgos

## 1.-INTRODUCCIÓ

Davant la greu amenaça que suposa per a les muntanyes d'aquest municipi, les conseqüències que es deriven d'un incendi forestal i emparats en la Llei 3/1993 Forestal de la Comunitat Valenciana (article 55) i el seu Reglament (article 148), s'acorda per part de l'Ajuntament de Gata de Gorgos, realitzar aquest PLA LOCAL DE CREMES (des d'ara, PLC), perquè actue com a normativa fonamental, dintre del terme municipal, en la gestió de l'ús cultural del foc.

L'àmbit d'aplicació d'aquest PLC, és tot el Terme Municipal de Gata de Gorgos, dividint aquest en dues zones: una zona on és necessari sol·licitar autorització per poder cremar, i altra zona on no és necessari sol·licitar permís per efectuar les cremes. Aquest Pla deroga qualsevol normativa municipal anterior sobre la mateixa matèria que s'opose al mateix.

Aquest PLC recull les necessitats dels distints col·lectius que habiten en aquest terme municipal i que fan ús del foc com a eina fonamental o bé com a ús complementari al seu treball. Per aquest motiu, els regidors d'Agricultura i Medi Ambient de l'Ajuntament de Gata decidiren mantenir una reunió amb el Consell Local Agrari i amb els participants de l'àrea d'Agricultura del Fòrum de Participació Ciutadana de l'Agenda 21 Local, reunió que va tindre lloc el dia 21 de juny de 2005, en la qual es va exposar la proposta de Pla de Crema Local i després de les modificacions i aportacions realitzades per els assistents, es va decidir el contingut definitiu d'aquesta proposta de Pla de Crema.

## 2.-INVENTARI

### 2.1.- ACTIVITATS QUE REQUEREIXEN FOC EN EL TERME MUNICIPAL

Les activitats que es vénen desenvolupant de forma tradicional en el terme municipal i vénen fent ús del foc són les següents

#### a) CREMES AGRÍCOLES

El foc s'ha utilitzat tradicionalment per a eliminar els restes de podes, neteja de marges de camps de conreu o per a eliminar el conreu una vegada s'ha arrancat.

En el següent quadre es reflecteix la localització en el cicle anual de les labors agrícoles que es vénen realitzant amb foc en el nostre terme municipal en els principals cultius:

Mesos de l'any en que es realitza la crema

Conreu	G	F	M	A	M	J	J	A	S	O	N	D
Olivera												
Ametller												
Vinya												
Cítrics												
Garrofer												
Fruiters												

#### b) CREMES FORESTALS

S'entenen totes aquelles en les quals es crema vegetació arbustiva, matollar, arbrat o les seues restes, la consideració de les quals té el caràcter de bosc (necessita ser sòl no urbanitzable). En general, s'entén com vegetació forestal, tota aquella que no ha segut plantada o conreada per l'home, incloent-se també en aquesta categoria els canyars.



L'Ajuntament no donarà autorització per a la realització d'aquestes cremes, considerant-les com a cremes especials, que deuran gestionar-se directament per la Conselleria.

Aquest tipus de crema poden produir-se eventualment en el terme, ja que son poc freqüents.

## c) FOGUERES EN ZONES D'ACAMPADA O ÀREES RECREATIVES

No existeixen en l'actualitat en el terme municipal àrees que reuneixen les condicions previstes en el Decret 233/94, de 8 de novembre, del Govern Valencià, pel que no hi ha àrees condicionades per a l'ús del foc.

## d) RESTES DE JARDINERIA

Existeix gran quantitat de restes de jardineria procedents fonamentalment dels jardins de les vivendes aïllades de segona residència, així com per la jardineria existent o que existirà en el terme degut a les urbanitzacions.

## e) PIROTÈCNIA

En la localitat es gaudeix de festivitats, on es fa ús de la pirotècnia, en diferents zones del terme. Aquestes festivitats son bàsicament les següents:

Data celebració	Festivitat	Qualificació del sòl
Gener	Festivitat de Sant Antoni	Urbà
Juny	Festivitat de Sant Joan	Urbà
Juliol- Agost	Festes Patronals del Santíssim Crist del Calvari	Urbà
Setembre	Festivitat de Sant Miquel	Urbà

## f) ABOCADOR

No existeixen abocadors municipals en els quals s'efectuen cremes.

## 2.2.- JUSTIFICACIÓ I QUANTIFICACIÓ DE LES ACTIVITATS

Aquestes activitats, tant les agrícoles com les socials, son tradicionals en el municipi de Gata, des de ben antic, ja que es tracta d'un poble en el que l'agricultura ha segut la principal font econòmica durant molt segles, especialment el conreu de la vinya.

Respecte a la pirotècnia local, es tradicional en el municipi la realització d'un espectacle pirotècnic fi de festa, que té lloc en el mes d'agost, concretament el dia 6 d'agost de cada any i que marca el fi de les festes patronals. En la resta de festivitats també es tradicional l'ús de la pirotècnia com a complement a les activitats festives.

També es tradicional en Gata, l'ús per part dels xiquets/es de coets durant les festes de Pasqua.

Coincidint amb la celebració d'algun enllaç, es tradicional la solta de traques i coets en el terme de Gata, no obstant, sol realitzar-se dins del nucli urbà.

Quantificació:

La superfície del terme municipal es classifica de la següent manera:

Ús general del Sòl de Gata

	ha	%
CONREUS	864	42,40%
TERRENY FORESTAL	532	26,10%
ALTRES (superfície no agrícola, erms, etc.)	638	31,30%
TOTAL SUPERFÍCIE TERME	2.034	100%

Segons l'últim Cens Agrari, el percentatge dels diferents conreus a Gata és la següent:

Olivar		Ametllers		Vinya		Cítrics		Garrofers		Fruiters	
ha	%	ha	%	ha	%	ha	%	ha	%	ha	%
46	2,5%	92	4,5%	101	5%	81	4%	10	0,5%	6	0,3%

Planificació actual del Sòl de Gata

CLASSIFICACIÓ	QUALIFICACIÓ	SUPERFÍCIES (Has)			
		Parcials		Totals	
URBÀ		204,29	10%	204,29	10%
URBANITZABLE	Residencial i turístic	139,07	6,84%	139,07	6,84%
NO URBANITZABLE	Comú	1.060,36	52,13%	1.690,64	83,12%
	E.P. ecològic paisatgístic	560,20	27,54%		
	E.P. reserva hidrològic	67,60	3,32%		
	Dotacional	2,48	0,12%		
SUPERFÍCIE TOTAL DEL TERME				2.034	100%

Segons el quadre anterior, la superfície de sòl no urbanitzable a Gata representa el 83,12 %, sent la superfície de sòl no urbanitzable comú la més representada, amb un 52,13%, equivalent a 1.060,36 Ha de terreny, en les quals s'hi troben la major part del conreus de Gata.

Si considerem els diferents tipus de conreus, existeix una zonificació clara entre els conreus



de regadiu (cítrics) i els de secà.

Els cítrics, representen en Gata un 4% i s'hi troben localitzats en la part nord-est del terme municipal.

En quant a cultius de secà, son presents els conreus de vinya, que representen un 5% i que es troben disseminats per el terme. El conreu d'ametllers es troba actualment en retrocés degut fonamentalment a les malalties que han afectat als mateixos i que han propiciat els seu abandó. Els ametllers representen un 4,5% i també es troben disseminats per el terme.

El conreu d'olivar representa un 2,5%, essent present en diversos llocs del terme. En quant a Garrofers, aquestos ocupen una reduïda extensió, representant un 1% i aparegunt de manera puntual en diferents llocs del terme.

En quant a fruiters, existeix en el terme escassa representació dels mateixos, un 0,5% i apareixen freqüentment associats a l'existència de cases de camp.

### 3. ZONIFICACIÓ DEL TERME MUNICIPAL

El terme Municipal de Gata de Gorgos i des de el punt de vista de la regulació de les cremes, es zonifica en dues zones, atenent a la proximitat de les zones forestals i conseqüentment al risc d'incendi forestal. D'aquesta manera, s'estableixen les següents zones:

**ZONA ON ES NECESSARI SOL·LICITAR AUTORITZACIÓ:** Es considera com a fita d'aquesta zona la via del ferrocarril i la carretera CV-738 de Gata a Jesús Pobre, de manera que tota la zona que queda situada al sud de la via fèrria i a l'esquerra de la carretera CV-738, és zona on es necessita sol·licitar permís per efectuar les cremes. La fita d'aquesta zona amb autorització serà el riu Gorgos a partir del pont de la via fèrria situat en la N-332 a l'eixida del nucli urbà de Gata, d'acord amb la cartografia que s'acompanya.

**ZONA ON NO ES NECESSITA AUTORITZACIÓ:** Compren la zona existent des de la via fèrria cap al nord i des de la carretera CV-738 cap a la dreta.

### 4.- PROPOSTA DE REGULACIÓ

#### 4.1.- ZONA ON ES NECESSITA AUTORITZACIÓ

Compren les partides de Comes, Alcolaies, Comes de Bisquert, Mallaes, Serrillàs, Font de la Mata, Gorgos, Amples, Covatelles, Tossal Aspre, Tossal de Llisinta, Pla del Rojos, Solana, Planisses, Mirandes, Trossets, Bolerias, Travessa, Tossal de Pedreguer, Miralbons, Alqueries Blanques, Rompudetes, Plans i en general, tot aquell terreny que s'hi trobe comprés al sud de la via fèrria i a la part esquerra de la carretera CV-738 de Gata a Jesus Pobre.

##### 4.1.1.- CREMES AGRÍCOLES

###### A) Crema de restes agrícoles i de poda

1.- Es deurà sol·licitar autorització a l'AJUNTAMENT segons model adjunt que es troba en els annexos d'aquest Pla.

2.- Per a la realització de les cremes es prendrà com a mínim les precaucions que figuren a la part posterior del imprès de l'autorització.

3.- Les hores en les quals es podrà cremar segons el període de l'any que ens trobem serà el següent:

— Entre el 15 d'octubre - 30 d'abril, de DILLUNS a DIUMENGE, des de l'alba fins a les 14:00 hores.

— Del 1 de maig fins el 15 de juny, de DILLUNS a DIUMENGE, des de l'alba fins a les 11:00 hores.

— Entre el 16 de juny i el 14 d'octubre, sols està permesa la crema de crítics exclusivament en cremadors\*. Es podrà cremar el primer cap de setmana del mes i el últim cap de setmana, és a dir, el primer dissabte i diumenge del mes i el darrer dissabte i diumenge del mes. L'horari autoritzar serà des de l'alba fins a les 11:00 hores. Totes les demés cremes agrícoles estan prohibides durant aquest període.

#### \* CREMADORS:

Les característiques bàsiques dels cremadors seran:

Si son quadrangulars tindran com a mínim 2 x 2 x 2 metres.

Si son circulars, de diàmetre d'almenys 2 metres.

Disposaran de porta u altre obstacle que impedisca que puguin eixir brases o qualsevol tipus de material combustible inflammat per aquest forat.

Deuran estar protegits en la part superior amb malla metàl·lica que evite la sortida d'espurnes o volianes.

Es col·locaran en la part central del bancal, amb la porta orientada cap a la part contraria d'on es trobe la zona forestal mes propera, sempre lo suficientment allunyats dels marges, especialment si aquestos no estan lliures de vegetació.

En els mesos d'estiu, els cremadors s'ubicaran sempre a mes de 50 metres de terrenys erms o vegetació forestal.

#### B) Crema de marges ( inclou cunetes, sèquies)

— Es deurà sol·licitar autorització a l'AJUNTAMENT segons model adjunt que es troba en els annexos d'aquest Pla.

— Com a mesura de precaució, abans de procedir a la crema de marges, el sol·licitant haurà de procedir a la neteja del marge, desbrossant i/o eliminant la vegetació present, realitzant posteriorment l'apilament dels restes, els quals podran cremar-se en el períodes i horari següents:

— Entre el 15 d'octubre i el 30 d'abril, s'autoritzaran de DILLUNS a DIUMENGE, des de l'alba fins a les 11:00 hores.

— Del 1 de maig fins al 14 d'octubre, es prohibeix la seua crema.

#### 4.1.2.- CREMES FORESTALS

— Del 16 de juny a 15 d'octubre, queden prohibides.

— Resta de l'any: S'autoritzaran sempre per la Conselleria de Territori i Habitatge, mitjançant sol·licitud (imprès de Conselleria) que es recollirà en l'Ajuntament i que serà signada, en

aquest cas, per l'Agent Mediambiental.

#### 4.1.3- CREMES DE RESTES DE JARDINERIA

1. - Es deurà sol·licitar autorització a l'AJUNTAMENT segons model oficial adjunt.
2. - La crema es realitzarà en l'interior de la finca o xalet, en lloc condicionat a aquest efecte que impedeisca la propagació del foc i la fugida d'espurnes o volianes.
3. - Els períodes i dates que s'autoritzaran seran els mateixos que en el cas de les restes de podes agrícoles:

— Entre el 15 d'octubre - 30 d'abril, de DILLUNS a DIUMENGE, des de l'alba fins a les 14:00 hores.

— Del 1 de maig fins el 15 de juny, de DILLUNS a DIUMENGE, des de l'alba fins a les 11:00 hores.

#### 4.1.4.- PIROTÈCNIA

Per a la utilització del foc com material pirotècnic (ús de pirotècnia) deurà sol·licitar-se autorització a l'Ajuntament segons el mateix procediment, imprès, etc. que per a la resta de les cremes contemplades en aquest Pla Local de Crema, ÚNICAMENT si es tracta de l'ús de pirotècnia no contemplada en aquest PLC.

L'Ajuntament requerirà la presència del cos de bombers o, en el seu cas, una auto-bomba d'almenys 2.000 litres de capacitat, que disposi de mànega i amb dues persones al seu càrrec. Així mateix s'establirà el mateix nombre de persones que s'encarregaran de vigilar les zones de caiguda dels coets. Tot això, sense perjudici del compliment de la resta d'obligacions que siguin d'aplicació i de quants mitjans garanteixin la seguretat dels focs artificials, quant a la prevenció d'incendis es refereix.

#### 4.2.- ZONA DE CREMES NO RESTRINGIDA

Compren les partides de Ecles, Costeres, Gaià, Sorts, Tossalet, Quadros, Sénies, Hortes, Puntetes, Alqueries Blanques, i en general tota la zona compresa al nord de la via fèrria i des de la carretera CV-738 cap a la dreta, segons la cartografia que s'acompanya.

En aquesta zona es podrà cremar en els mateixos períodes i calendari que en la zona on es necessita autorització i segons les normes d'aquest PLC, sense necessitat de sol·licitar permís a l'Ajuntament de Gata.

#### 5.- DURACIÓ DE LES AUTORITZACIONS PER A LES CREMES

L'autorització tindrà validesa durant un període de 30 dies, i sempre respectant-se els dies i horaris que s'indiquen en el Pla per a cada període.

Queda completament prohibit fer foc sense la corresponent autorització.

La responsabilitat, tant civil com penal, que es pogués incórrer així com els danys que es

poguessin produir a tercers serà dels peticionaris.

## 6.- NORMES GENERALS PER A LA REALITZACIÓ DE TOTES LES CREMES

El sol·licitant que vagi a realitzar algun tipus de crema DEURÀ seguir les següents normes:

- Podrà cremar, sempre amb autorització, en els dies i hores que figuren en aquest PLA LOCAL DE CREMA, que deuran coincidir amb els de l'imprès d'autorització, prevalent el que figure en el PLC en cas d'error en l'expedició.
- L'interessat està obligat a dur amb ell, el permís de crema i mostrar-lo quan li ho requereisca alguna autoritat competent.
- Les cremes de restes de poda o jardineria només podran realitzar-se en l'interior de la finca o xalet. Tot aquell que pretenga usar el foc per a tal fi deurà, obligatòriament, de proveir-se dintre de la seva propietat d'un lloc condicionat per a això que impedeixi la propagació del foc i la fugida d'espurnes o volianes.
- El sol·licitant deurà formar un tallafocs al voltant de la zona que es va a cremar, que no serà inferior a 2 metres i deurà disposar dels mitjans de suport necessaris per a controlar qualsevol alteració del foc.
- Deurà esperar-se vigilant la foguera fins a extingir-la per complet, adoptant com a mínim les precaucions que figurin en l'imprès d'autorització.
- Totes les cremes es realitzaran a una distància d'almenys 40 metres de les muntanyes o vegetació forestal i almenys a 20 metres de marges i confrontats. Aquesta distància serà de 50 metres en el període estival. Si per les característiques del terrenys (petites propietats, etc.), no fos possible respectar aquesta distància, la crema s'efectuarà EN EL LLOC DE LA PROPIETAT MÉS ALLUNYAT DE LA MUNTANYA I/O MARGE.
- Quant per alguna de les cremes contemplades, siga el propi Ajuntament el sol·licitant, no serà necessari l'expedició del permís, però si el compliment de les condicions de crema (cas de la pirotècnia).

## 7.- MESURES EXTRAORDINÀRIES

Totes les cremes i autoritzacions de crema concedides en aplicació d'aquest PLA LOCAL DE CREMA, queden AUTOMÀTICAMENT CANCEL·LADES I PROHIBIDES quan bufen vents forts o de ponent o les dates siguin declarades de perill màxim (pre - emergència de nivell extrem) per les Conselleries competents i de dijous a dilluns de Pasqua i cap de setmana de San Vicent.

Sense perjudici de l'anterior prohibició general, es comunicarà per fax a la central de la Policia la declaració dels dies de perill màxim.

El nivell d'alerta així com la seua previsió per al dia següent, podrà conèixer-se sempre cridant a qualsevol dels següents telèfons: 112 o 96 515 08 10.

Els Agents Mediambientals, previ informe i acceptació del Servei Territorial, podran autoritzar fora de les dates contemplades en aquest Pla i per raons de força major (salubritat pública, seguretat, etc.), la realització d'alguna CREMA EXTRAORDINÀRIA, que es sol·licitaran amb un imprès de la Conselleria.

## 8.- VIGÈNCIA DEL PLA LOCAL DE CREMES

Conforme a l'establert en l'article 150 del Decret 98/1995 del Govern Valencià, aquest PLC tindrà efectes des de la seva aprovació per la Direcció territorial de la Conselleria de Territori i Habitatge a la qual se li remet després de la seva aprovació pel ple Municipal i fins a la seva expressa derogació per un posterior.



Aquest PLC és vàlid fins la publicació d'una nova ordre per a la prevenció d'incendis forestals o fins la necessitat de ser modificat per alguna de les parts (Ajuntament o Conselleria). En aquest cas es passaria a la normativa general vigent en la Comunitat Valenciana, mentre s'elabora el nou Pla.

## 9.- MITJANS QUE L'ENTITAT LOCAL POT DISPOSAR PER A DONAR SUPORT A AQUEST PLA LOCAL DE CREMA

L'Ajuntament de Gata de Gorgos, per a portar a terme la regulació proposada en el Pla Local de Cremes, compta amb els següents mitjos:

- Patrulla de la Policia Local
- Protecció Civil Gata

L'Ajuntament vetllarà pel compliment d'aquest PLC i es compromet a fer una CAMPANYA DE DIFUSIÓ del contingut del Pla, perquè arribe al màxim d'usuaris possibles mitjançant bàndol, tauler d'anuncis, edició d'un tríptic informatiu, etc.

De igual manera avaluarà de forma continuada la marxa d'aquest Pla amb la Conselleria, col·laborant activament en la correcció de les deficiències i negligències que siguen observades.

## 10.- DISPOSICIONS ADDICIONALS

— El model de sol·licitud per a realitzar les cremes és el que figura en els annexos d'aquest PLA LOCAL DE CREMA.

— L'interessat deurà acudir a l'Ajuntament de Gata i complimentar un imprès amb tres còpies: una per a l'Ajuntament, altra per a la Conselleria i una tercera per al propi interessat. L'autorització se li entregarà el mateix dia i serà vàlida per un període de 30 dies, transcorreguts els quals s'haurà de complimentar un nou imprès.

— En cas de no complir-se els dies i horaris, així com les precaucions que s'estableixen, o per qualsevol motiu no es feren els tràmits necessaris, es sancionarà tal com marca la legislació vigent.

— L'expedició de les autoritzacions dels permisos de crema, incloses en aquest Pla Local de Cremes (agrícoles, marges de cultiu i jardineria), es faran pel funcionari de l'Ajuntament designat a aquest efecte.

— La signatura de les autoritzacions de crema correspon a l'Ajuntament (Alcalde o persona en qui aquest delegue aquesta funció).

— Deu facilitar-se als ciutadans fotocòpia del quadre resum d'autoritzacions.

— Els permisos de crema deuran dur a la part posterior del mateix, obligatòriament les condicions de crema i la signatura del sol·licitant acceptant-les i sense el compliment del qual l'autorització no és vàlida. Aquestes condicions que deuen figurar són les següents:

"NORMES QUE DEUEN APARÈIXER EN LA PART POSTERIOR DE L'AUTORITZACIÓ DE CREMA, SENSE LES QUALS AQUESTA AUTORITZACIÓ NO ÉS VÀLIDA:

- És obligatori dur aquest permís quan s'estiga realitzant la crema i quedarà obligat a mostrar-lo quan siga requerit.
- L'interessat s'esperarà vigilant la foguera fins que aquesta es trobe completament extingida.
- El sol·licitant deurà formar un tallafocs al voltant de la zona que es va a cremar, que no serà inferior a 2 m. i deurà disposar dels mitjans de suport necessaris per a controlar qualsevol alteració del foc.
- Les cremes s'efectuaran a 40 metres de terrenys erms i vegetació forestal i a 20 metres de marges i colindants, o quan no siga possible, en el lloc més allunyat d'aquests dins de la propietat. En el període estival, aquesta distància serà de 50 metres.
- AQUESTA AUTORITZACIÓ QUEDA AUTOMÀTICAMENT ANUL·LADA QUAN BUFEN VENTS FORTS O DE PONENT O ELS DIES SIGUEN ASSENYALATS DE PERILL MÀXIM PER LA CONSELLERIA I DE DIJOUS A DILLUNS DE PASQUA I CAP DE SETMANA DE SAN VICENT.
- Sols serà vàlida aquesta autorització, per a les dates assenyalades i en l'horari que s'ha indicat segons el Pla Local de Cremes. Davant qualsevol contradicció del quadre anterior o de l'autorització de crema amb el document del PLC, prevaldrà el que figure en aquest últim.
- La responsabilitat penal i a tercers serà del peticionari.

#### 11. NORMATIVA CONCURRENT D'APLICACIÓ

En quant a lo no disposat en el present PLC, en especial al règim d'infraccions i denúncies, s'estarà a l'establert en el Decret 98/195 de 16 de maig, del Govern Valencià, per el qual s'aprova el Reglament de la Llei 3/1993, Forestal de la Comunitat Valenciana, així com les ordres que el desenvolupen.

#### 12.- DISPOSICIÓ FINAL

D'acord amb el que estableix els articles 70.2 i 65.2 de la Llei 7/1985, de 2 d'abril, Reguladora de les Bases del Règim Local, la present text entrarà en vigor als quinze dies hàbils de la seua publicació completa en el Butlletí Oficial de la Província, una vegada aprovada definitivament pel Ple de la Corporació.

#### ANNEXES

##### ANNEX 1: Deures de l'Ajuntament:

- Proporcionar les tres còpies per autorització, arxivant la de Conselleria que recollirà l'Agent Mediambiental periòdicament o enviant-les a la Conselleria de Territori i Habitatge.
- Informar de qualsevol anomalia o incompliment del present Pla, a la Conselleria (Oficina Comarcal o Servei Territorial) i col·laborar amb aquesta per a la realització de quantes modificacions fossin necessari introduir.

##### ANNEX 2: Telèfons d'interès:



— Viver de Santa Faç: 96 515 08 10.

Per a localitzar a qualsevol Agent Mediambiental (deixar el missatge perquè acudeisca quan li siga possible) i per a comunicar emergències. 24 hores de servei.

— Oficina Comarcal Conselleria Territori i Habitatge: 96 573 31 61.

— Servei Territorial d'Alacant: 96 593 44 92. De dilluns a divendres en horari d'oficina.

— Ajuntament de Gata de Gorgos: 96 575 60 89. De dilluns a divendres en horari d'oficina.

— Policia Local Gata: Telèfons: 96 575 74 32 / 629 666 222 Fax: 96 575 66 35

— Bombers: 112

## ANNEX 3.- QUADRE RESUM: AUTORITZACIONS I CONDICIONS DEL PLA LOCAL DE CREMES DE GATA DE GORGOS

ZONES	TIPUS DE CREMA	PERIODES DE AUTORITZATS	DIES I HORARI	CONDICIONS	PROCEDIMENT
<b>ZONA QUE NECESSITA AUTORITZACIÓ PER A CREMAR</b>  ( Rompudetes, Plans, Miralbons, Tossal dels Molins, Travessa, Solana, Gorgos, Bolerias, Trossets, Mirandes, Planisses, Alcolaies, Comes, Comes Bisquert, Font de la Mata, Mallaes, Serrillàs, Tossal Aspre, Covatelles )  Segons cartografia adjunta	Restes i podes agrícoles. També restes de jardineria	15 Octubre - 30 Abril	Dilluns a Diumenge FINS les 14:00 hores	Mai a menys de 40 m de vegetació forestal i 20 m de marges o lindes. La jardineria sempre dins de la finca o xalet, en lloc acondicionat.	Es necessita autorització escrita de l'AJUNTAMENT segons model aprovat
		1 Maig - 15 Juny	Dilluns a Diumenge FINS les 11:00 hores	Veure part posterior del permís de crema	
	Restes crítiques cremador	16 juny - 14 Octubre	Primer i darrer dissabte i diumenge de cada mes FINS les 11:00 hores	INDISPENSABLE cremador	
	Marges	15 Octubre - 30 Abril	Dilluns a Diumenge Fins les 11:00 hores	Prèviament a la crema s'haurà de procedir a la neteja i apilament de la vegetació del marge.  Mitjans de control adequats a la crema (aigua, personal...) Veure dors permís de crema	
	Pirotècnia	Celebracions senyalades en el document del PLA.		Avís parc bombers.  Mitjans de control en zona de caiguda dels coets.	

ZONES	TIPUS DE CREMA	PERIODES AUTORITZATS	DIES I HORARI	CONDICIONS	PROCEDIMENT
<b>ZONA QUE NO NECESSITA AUTORITZACIÓ PER A CREMAR</b>  (Ecles, Costeres, Gaià, Tossalet, Sorts, Cuadros, Serres, Hortes, Alqueries Blanques)  Segons cartografia adjunta	Restes i podes agrícoles. També restes de jardineria	15 Octubre - 30 Abril	Dilluns a Diumenge FINS les 14:00 hores	Mai a menys de 40 m de vegetació forestal i 20 m de marges o lindes. La jardineria sempre dins de la finca o xalet, en lloc acondicionat.	No es necessita autorització escrita de l'AJUNTAMENT
		1 Maig - 15 Juny	Dilluns a Diumenge FINS les 11:00 hores	Veure part posterior del permís de crema	
	Restes crítiques cremador de en	16 juny - 14 Octubre	Primer darrer dissabte i diumenge de cada mes FINS les 11:00 hores	INDISPENSABLE cremador	
	Marges	15 Octubre - 30 Abril	Dilluns a Diumenge Fins les 11:00 hores	Prèviament a la crema s'haurà de procedir a la neteja i apilament de la vegetació del marge.  Mitjans de control adequats a la crema (aigua, personal...) Veure dors permís de crema	Es necessita autorització escrita de l'AJUNTAMENT segons model aprovat per a les no contemplades en el document del PLC
	Pirotècnia	Celebracions senyalades en el document del PLA.		Avís parc bombers.  Mitjans de control en zona de caiguda dels coets.	

#### ANNEX 4.- MODEL DE SOL·LICITUD D'AUTORITZACIÓ DE CREMA

#### AUTORITZACIÓ D'ACTIVITATS AMB FOC, REGULADES SEGONS EL PLA LOCAL DE CREMES DE L'AJUNTAMENT DE GATA DE GORGOS

(Reglament Llei 3/1993 art. 148)

##### DADES DEL SOL·LICITANT:

NOM I COGNOMS: \_\_\_\_\_ DNI: \_\_\_\_\_ TELÈFON: \_\_\_\_\_ DOMICILI ( carrer i nº) : \_\_\_\_\_ MUNICIPI: \_\_\_\_\_  
 . En representació de \_\_\_\_\_ NIF \_\_\_\_\_

Relació amb la propietat: \_\_\_\_\_

##### Dades del propietari:

NOM I COGNOMS: \_\_\_\_\_ DNI: \_\_\_\_\_ TELÈFON: \_\_\_\_\_ DOMICILI ( carrer i nº) : \_\_\_\_\_ MUNICIPI: \_\_\_\_\_  
 .



## LLOC DE LES CREMES:

NOM DE LA FINCA

PARTIDA

## OPERACIONS PER LES QUE SOL·LICITA AUTORITZACIÓ

- ☐ CREMA DE RESTES AGRÍCOLES (podes, etc.)
- ☐ CREMA DE RESTES DE JARDINERIA
- ☐ CREMA DE RESTES FORESTALS (poda, matollar, etc.)
- ☐ CREMA DE MARGES, CUNETES O SEQUIES
- ☐ CREMA DE RESTES DE CRÍTICS TARDANS EN PERIODE ESTIVAL

(A omplir per l'Administració)	
Dates d'Autorització: Mes de _____ de 200____	Firma i Segell de l'Ajuntament:
HORARI:	
Des de l'alba FINS les _____ hores	
Nº AUTORITZACIÓ DE L'ANY: _____/200____	

ABANS DE CREMAR ÉS IMPRESCINDIBLE: Complir les Normes de la part posterior del imprès.  
Informar-se del nivell d'alerta als telèfons: 112 - 96 515 08 10 - 96 575 74 32

Firma del sol·licitant, acceptant les condicions establertes en el PLC i les que apareixen en l'anvers d'aquest full:

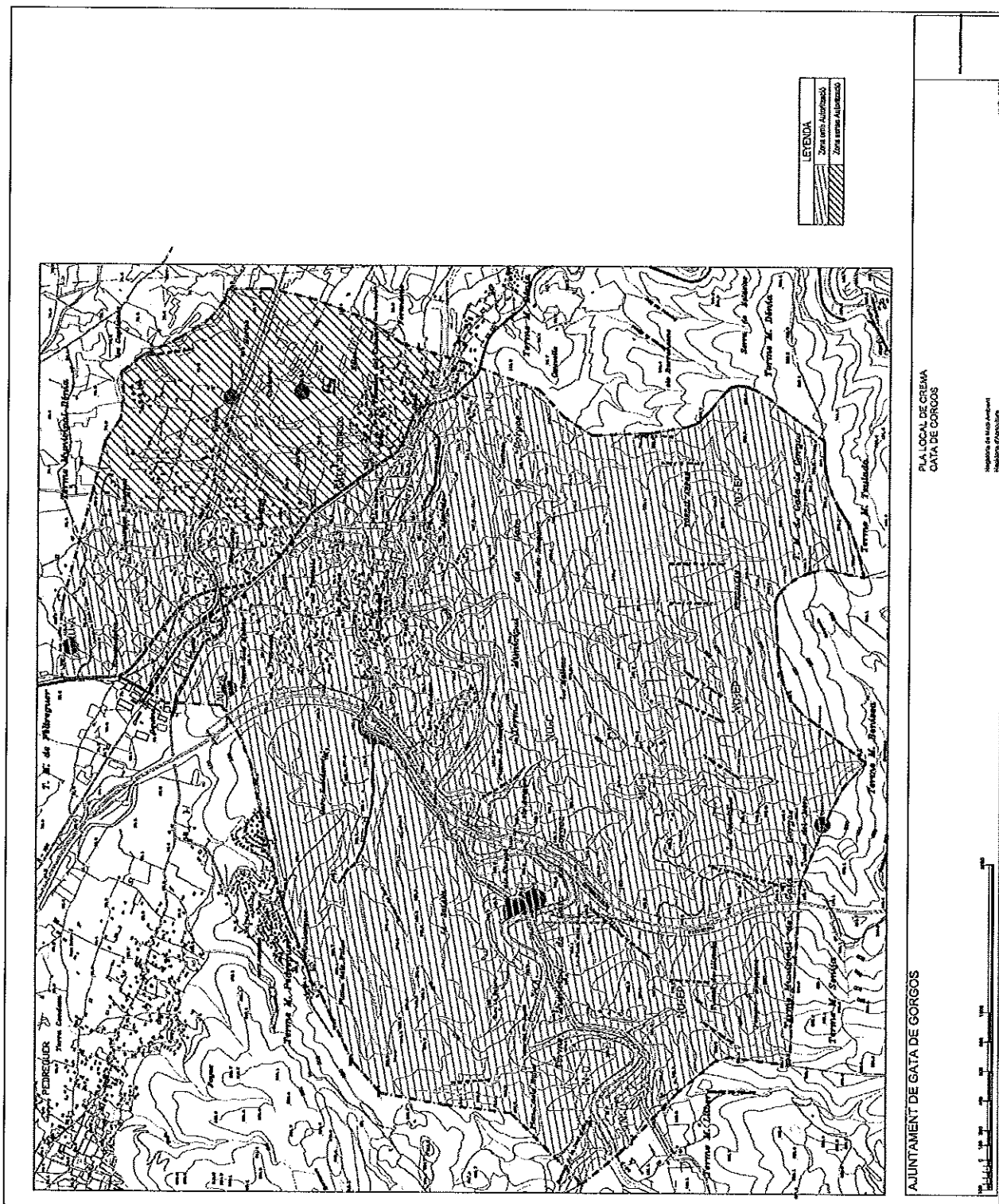
Gata de Gorgos, a \_\_\_\_\_ ( data i signatura)

PERÍODE AUTORITZAT	DIES I HORES	TIPUS DE CREMA
15 Octubre - 30 Abril	Dilluns a Diumenge FINS LES 14:00 hores	Restes agrícoles, podes forestals, restes jardineria
	Dilluns a Diumenge FINS LES 11:00 hores	Crema de marges
1 Maig - 15 Juny	Dilluns a Diumenge FINS LES 11:00 hores	Restes agrícoles, podes forestals, restes jardineria
16 Juny - 14 Octubre	Primer i darrer dissabte i diumenge de cada mes FINS LES 11:00 hores	EXCLUSIVAMENT Restes de cítrics i restes jardineria  INDISPENSABLE disposar de cremador
16 Juny - 14 Octubre	PROHIBIT CREMAR	Restes agrícoles, podes forestals, restes de jardineria, crema de marges

#### NORMES SENSE LES QUALS AQUESTA AUTORITZACIÓ NO ÉS VALIDA

- Es obligatori portar aquest permís quan s'està realitzant la crema i estarà obligat a ensenyar-lo quan se li requereisca.
- L'interessat estarà vigilant la foguera fins que aquesta estiga completament extingida.
- AQUESTA AUTORITZACIÓ QUEDA AUTOMÀTICAMENT ANUL·LADA QUAN BUFEN VENTS FORTS O DE PONENT O ELS DIES ASSENYALATS DE PERILL MÀXIM PER LA CONSELLERIA DE TERRITORI I HABITATGE I DE DIJOURS A DILLUNS DE PASQUA I CAP DE SETMANA DE SANT VICENT.
- El sol·licitant deurà formar un tallafoc al voltant de la zona que va a cremar, que no serà inferior a 2 metres, i deurà disposar dels mitjans necessàries per controlar qualsevol alteració del foc.
- La crema es realitzarà a una distància de 40 metres de vegetació forestal, i durant el període estival la distància serà com a mínim a 50 metres.
- Aquesta autorització sols serà vàlida per a les dates assenyalades i en l'horari que s'ha indicat en el PLA LOCAL DE CREMES. Davant qualsevol contradicció del quadre anterior o de l'autorització de crema amb el document del PLC, prevaldrà el que figure en aquest últim.
- La responsabilitat penal i a tercers serà del sol·licitant.

#### ANNEX 5.- Cartografia de zonificació del terme



Segon: Remetre certificació d'aquest acord i el text de l'Ordenança al II·lm. Sr. Director del Servei Territorial de la Conselleria de Territori i Habitatge a Alacant, per a la seua aprovació.

Tercer: Sometre l'expedient a informació pública per terme de 30 dies mitjançant inserció de l'edicta corresponent en el BOP i tauler d'anuncis municipal, i remetre còpia del text a les Associacions de Veïns i a les entitats i associacions vinculades, inscrites en el Registre Municipal, a efectes de formular les suggerències o al·legacions que estimen

convenients.

Quart: Acordar l'aprovació definitiva de l'Ordenança Reguladora del PLA LOCAL DE CREMA de Gata de Gorgos sense necessitat d'adopció de nou acord si durant el període d'informació pública no s'hagueren formulat suggerències o al·legacions al mateix.

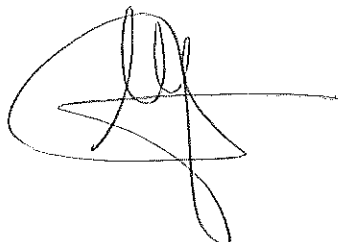
I perquè conste i produísca efectes oportuns, lliure la present, que, amb el visat del Sr. alcalde, signe en Gata de Gorgos, a 2 d'agost de 2005.

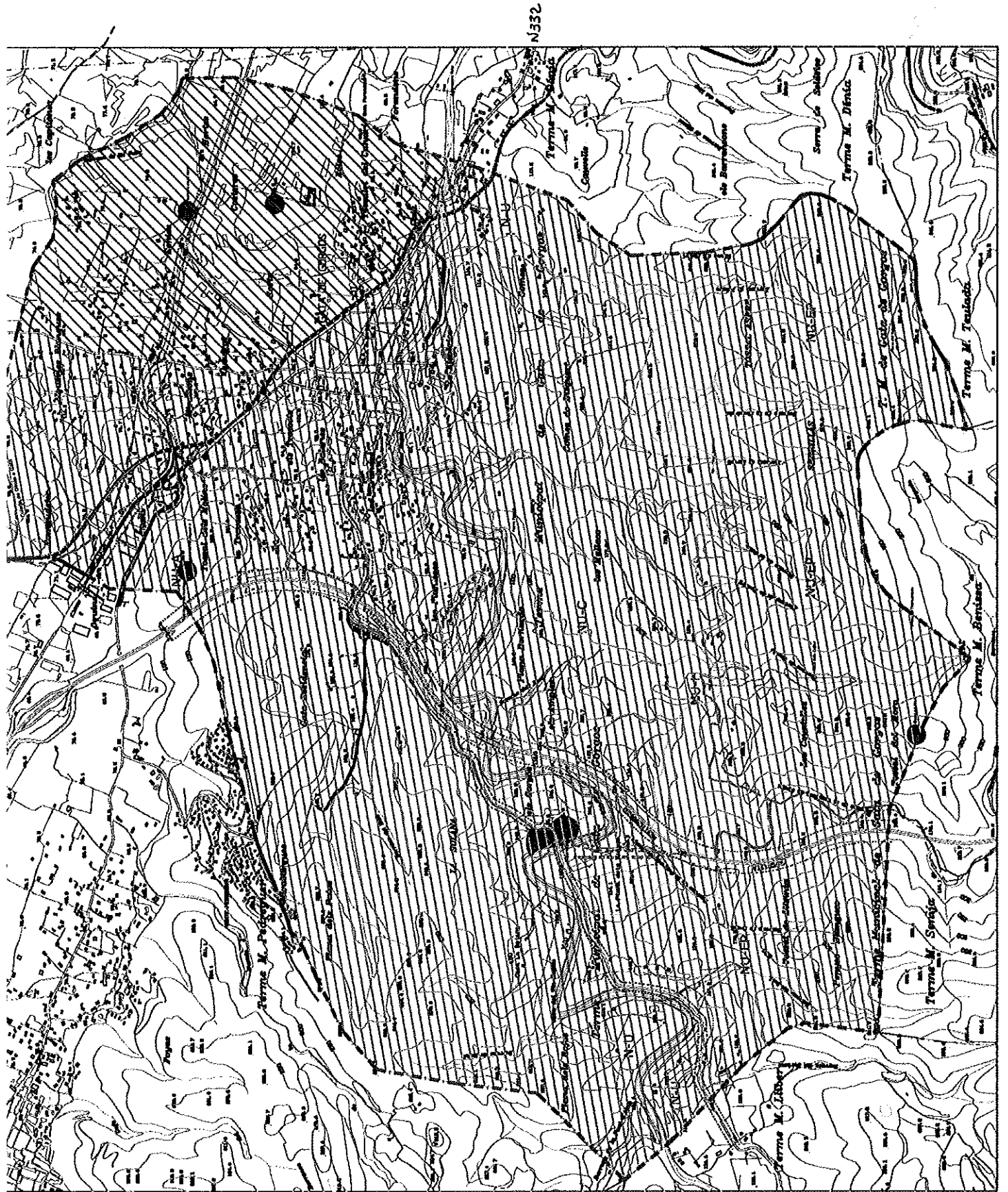
V. i PL.

L'Alcalde,



Signat: José Diego Mulet.





N332

LEYENDA	
	Zona amb Autorització
	Zona sense Autorització